

**Przedsiębiorstwo Projektowo - Usługowe "ELFRA"**

**Sikora Franciszek**  
ul. Dworcowa 7/2A, 83-300 Kartuzys  
tel. +48 510-832-531  
mail: ppu.elfra@wp.pl



**TOM I**

**PROJEKT BUDOWLANO - WYKONAWCZY**

Nr inw. 2025/06/05324/35MMO

Egz. **ORYGINAŁ**  
nr **ENERGA**

Obiekt budowlany **Projekt budowy przyłącza elektroenergetycznego kablowego nn 0,4 kV**

Adres obiektu budowlanego **Miasto Kartuzys obręb 09 – ul. Węglowa**  
jednostka ewidencyjna: 220502\_4, Kartuzys  
obręb ewidencyjny: 0009, Kartuzys

Działka zasilana **155/2** - ogólnodostępna stacja ładowania

Działka(i) na trasie inwestycji **93/1, 102/8, 114/6, 155/2**

Kategoria obiektu budowlanego **XXVI**

Energa-Operator S.A. Oddział w Gdańsku  
Dział Dokumentacji Energetycznej  
Dokumentację projektową sprawdzono pod  
względem zgodności z P/24/085616  
Uzgodnienie nr 2025/06/05324/35MMO  
Data uzgodnienia **2025-07-16**

Umowa: **CRU nr GJ/01659/25**  
**ZN/1167/3535MZI/2025/2500459/1**  
**Warunki przyłączenia P/24/085616**

Specjalista  
ds. Dokumentacji Energetycznej  
*Laura Stromska*

Obszar stacji: **T-8035 „Kartuzys Spółdzielnia LAS”**

Branża: **Elektryczna**

Inwestor: **Energa-Operator S.A. z siedzibą w Gdańsku**  
**ul. Marynarki Polskiej 130, 80 – 557 Gdańsk**

**Projektował:**

mgr inż. Franciszek Sikora  
upr. bud. nr POM/0005/PWOE/13  
do projektowania i kierowania robotami budowlanymi bez ograniczeń w specjalności instalacyjnej w zakresie sieci, instalacji i urządzeń elektrycznych i elektroenergetycznych

mgr inż. Franciszek Sikora  
Uprawnienia do projektowania i  
kierowania robotami budowlanymi bez ograniczeń w  
specjalności instalacyjnej w zakresie sieci, instalacji  
i urządzeń elektrycznych i elektroenergetycznych  
nr ewid. POM/0005/PWOE/13

**Kartuzys, maj 2025**

## 1. Temat

Przedmiotem projektu jest wykonanie przyłącza elektroenergetycznego kablowego nn 0,4kV w celu zasilenia ogólnodostępnej stacji ładowania na działce nr 155/2 w mieście Kartuzy obręb 09.

## 2. Zakres rzeczowy projektowanych sieci i urządzeń

Zasilanych ze stacji transformatorowej: T-8035 „Kartuzy Spółdzielnia LAS”

Wymiana pojedynczego słupa SN:	-----	-----
Linia napowietrzna SN:	-----	-----
Rozłącznik napowietrzny SN:	-----	-----
Linia kablowa SN:	-----	-----
Mufy kablowe:	-----	-----
Głowice kablowe:	-----	-----
Ogranicznik przepięć:	-----	-----
Złącze kablowe SN:	-----	-----
Stacja transformatorowa SN/nn:	-----	-----
Transformator:	-----	-----
Wymiana pojedynczego słupa nn:	-----	-----
Linia napowietrzna nn:	-----	-----
Przyłącze napowietrzne:	-----	-----
Przyłącze kablowe nn:	YAKXS 4x240mm <sup>2</sup>	1 kpl.
• dł. trasy/dł. całkowita	63/69m	
Szafka pomiarowa:	-----	-----
Linia kablowa nn:	-----	-----
Kablowa rozdzielnica szafowa:	KRSN-PP/1R-NH2+1R-NH2/F	1 kpl.
Stacyjny rozłącznik bezpiecznikowy:	NH-2 (ARS 2-6-V 400A)	1 kpl.
Przewiert sterowany:	SRS160 (1kpl)	12 mb
Nawierzchnia - rozbiórka i odtworzenie:	-----	-----

### Uszczegółowienie opisowe do zakresu prac

1.1. Budowa przyłącza kablowego nn 0,4kV typu YAKXS 4x240mm <sup>2</sup>	- 63(69)m
1.2. Montaż kablowej rozdzielnicy typu KRSN-PP/1R-NH2+1R-NH2/F	- 1 kpl
1.3. Budowa uziomu projektowanego przyłącza kablowego	- 1 kpl
1.4. Wykonanie przewiertu sterowanego w rurze SRS160 (1 kpl.)	- 12 mb
1.5. Wykonanie i zabezpieczenie przepustu kablowego w fundamencie stacji	- 1 kpl
1.6. Montaż rozłącznika bezpiecznikowego listwowego typu NH2, np. ARS 2-6-V 400A na szynach zbiorczych w rozdzielnicy stacyjnej nn 0,4kV	- 1 kpl
1.7. Montaż wkładek bezpiecznikowych w rozdzielnicy stacyjnej	- 3 szt
1.8. Montaż tabliczki opisowej obwodu w rozdzielnicy stacyjnej	- 1 szt

Numer P/24/085616

Miejscowość Kartuzy

Data 12-12-2024

## WARUNKI PRZYŁĄCZENIA

DO SIECI ELEKTROENERGETYCZNEJ ENERGA-OPERATOR SA  
Oddział w Gdańsku

1. Przyłączany obiekt:  
Nazwa: ogólnodostępna stacja ładowania  
Adres (Nr działki): Kartuzy, ul. Węglowa  
gm. Kartuzy, działka numer 9-155/2
2. Grupa przyłączeniowa: grupa IV
3. Moc przyłączeniowa: 131 kW
4. Miejsce przyłączenia:  
GPZ - RS KARTUZY [07100]  
Linia 15 kV PZ Kartuzy - Chłódnia [07100-13-082000]  
Stacja SN/nn Kartuzy Spółdzielnia LAS [8035]  
Obwód nn []  
Obiekt Stacja SN/nn [SN] Kartuzy Spółdzielnia LAS [8035]
5. Miejsce dostarczania energii elektrycznej:  
zaciski prądowe na listwie zaciskowej w złączu w kierunku instalacji przyłączanej.
6. Rodzaj przyłącza: kablowe
7. Zakres prac niezbędnych do realizacji przyłączenia oraz wymagania w zakresie wyposażenia niezbędnego do współpracy z siecią:
  - 7.1. Zakres inwestycji realizowanych przez ENERGA-OPERATOR SA
    - 7.1.1. Urządzenia WN i SN:  
-
    - 7.1.2. Stacja transformatorowa:  
-
    - 7.1.3. Urządzenia nn:  
Wybudowanie przyłącza kablowego zasilonego z istniejącej stacji transf. T-8035 do kablowej rozdzielnicy szafowej naziemnej KRSN-PP/2R-NH2+1R-NH2/F umiejscowionej w granicy działki wg projektu.
    - 7.1.4. Wyposażenie urządzeń, instalacji lub sieci, niezbędne do współpracy z siecią, do której instalacje lub sieci są przyłączane:  
-
    - 7.1.5. Zabezpieczenie sieci przed zakłóceniami elektrycznymi powodowanymi przez urządzenia, instalacje lub sieci wnioskodawcy:  
-
    - 7.1.6. Dostosowanie przyłączanych urządzeń, instalacji lub sieci do systemów sterowania dyspozytorskiego:  
-
    - 7.1.7. Demontaże:  
-
  - 7.2. Zakres inwestycji realizowanych przez Podmiot Przyłączany:  
Odbiorca wykona instalację przyłączaną w obiekcie przyłączanym do sieci elektroenergetycznej, od miejsca rozgraniczenia własności stron. Wykonanie tych czynności powinno zostać potwierdzone w "Oświadczeniu o gotowości instalacji przyłączanej".
8. Wymagany stopień skompensowania mocy biernej:  
tgφ QI: 0.4  
tgφ QIV: 0
9. Wymagania dotyczące układu pomiarowo-rozliczeniowego i systemu pomiarowo-rozliczeniowego:

- 9.1. Miejsce zainstalowania:  
na granicy działki
- 9.2. Rodzaj i prąd znamionowy oraz miejsce usytuowania zabezpieczenia przedlicznikowego / głównego:  
rozłącznik bezpiecznikowy z wkładkami topikowymi o prądzie znamionowym 200 A, zainstalowane w kablowej rozdzielnicy szafowej zintegrowanej KRSN-PP
- 9.3. Sposób pomiaru: pośredni
- 9.4. Rodzaj mierzonej energii: Energia elektryczna czynna pobrana, Energia elektryczna bierna w 2 kwadrantach, Moc maksymalna pobrana, Straty nieobecne/ pomijalnie małe
- 9.5. Przystosowanie układu pomiarowo-rozliczeniowego do systemów zdalnego odczytu danych pomiarowych  
-
- 9.6. Wymagania dodatkowe:
- Dla pomiaru pośredniego lub półpośredniego, zastosować odpowiednie przekładniki i listwę kontrolno-pomiarową a w obwodach wtórnych pomiaru wykonać zabezpieczenie obwodów napięciowych liczników oraz optyczną sygnalizację zaniku napięcia.
  - Dla poszczególnych etapów budowy przewidzieć pomiar dostosowany do poboru mocy.
  - Urządzenia pomiarowe winny być osłonięte i przystosowane do opłombowania.
  - Wymagania techniczne dla układów transmisji danych pomiarowych określone są w Instrukcji Ruchu i Eksploatacji Sieci Dystrybucyjnej ENERGA-OPERATOR SA
  - Inne:  
-
10. Dane dotyczące sieci oraz parametry w zakresie elektroenergetycznej automatyki zabezpieczeniowej i systemowej
- 10.1. Dotyczy sieci o napięciu do 1 kV:
- Układ sieci TN-C
  - Napięcie znamionowe sieci 0,4 kV
  - Maksymalny prąd zwarcia w sieci 26 kA  
Rzeczywistą wartość prądu zwarcia oblicza projektant.
  - System ochrony od porażeń Samoczynne wyłączenie zasilania
- 10.2. Dotyczy sieci o napięciu powyżej 1 kV:
- Sposób pracy punktu neutralnego sieci -
  - Napięcie znamionowe sieci - kV
  - Prąd zwarcia doziemnego - A
  - Czas wyłączenia zwarcia doziemnego - s
  - Moc zwarcia na szynach 15 kV - MVA
  - Czas wyłączenia zwarcia wielofazowego - s
- w stacji 110/15 kV GPZ RS KARTUZY
- Rzeczywistą wartość prądu zwarcia wielofazowego oblicza projektant na podstawie mocy zwarcia.
- System ochrony od porażeń uziemienie ochronne
- 10.3. Inne:  
-
11. Dane znamionowe urządzeń, instalacji i sieci oraz dopuszczalne graniczne parametry ich pracy
- | Rodzaj urządzenia/instalacji/sieci | Napięcie znam. [kV] | Moc znam. [kW] | Prąd rozruchu [A] |
|------------------------------------|---------------------|----------------|-------------------|
|------------------------------------|---------------------|----------------|-------------------|
12. Inne ustalenia:
- 12.1. Dotyczy projektu budowlanego:  
-
- 12.2. Dotyczy współpracy ruchowej:  
-

12.3. Dotyczy umowy o przyłączenie:

-

12.4. Inne wymagania:

-

13. Użytkowane urządzenia elektryczne powinny spełniać wymagania określone w obowiązujących przepisach dotyczących kompatybilności elektromagnetycznej.

14. Przy realizacji niniejszych warunków przyłączenia należy uwzględnić wymagania określone w Instrukcji Ruchu i Eksploatacji Sieci Dystrybucyjnej obowiązującej na terenie działania ENERGA-OPERATOR SA.

15. Standardy jakościowe energii elektrycznej określa Rozporządzenie Ministra Gospodarki z dnia 4 maja 2007 roku (Dz.U. Nr 93 poz. 623 z 2007 r.).

ENERGA-OPERATOR SA nie zapewnia bezprzerwowej dostawy energii do sieci elektroenergetycznej dla ww. obiektu. Należy liczyć się z możliwością przerw w dostawie energii elektrycznej. Bezprzerwową dostawę energii elektrycznej można zapewnić jedynie poprzez zainstalowanie własnego źródła energii (np. agregatu prądotwórczego, urządzenia UPS, itp.) po uprzednim uzgodnieniu warunków jego instalacji z ENERGA-OPERATOR SA Oddział w Gdańsku

16. Zawarcie umowy o przyłączenie stanowi podstawę do rozpoczęcia realizacji prac projektowych i budowlano-montażowych, na zasadach określonych w tej umowie. Projekt umowy o przyłączenie stanowi załącznik do niniejszych warunków.

17. Warunki przyłączenia są ważne 2 lata od dnia ich doręczenia.

Po zawarciu umowy o przyłączenie warunki przyłączenia ważne są w okresie obowiązywania umowy o przyłączenie.

18. Działając na podstawie art. 7 ust. 14 ustawy z dnia 10 kwietnia 1997 roku – Prawo energetyczne (Dz. U. nr 54 poz. 348 z późn. zm.) w związku z art. 34 ust. 3 pkt 3 ustawy z dnia 7 lipca 1994 roku (Dz. U. nr 89 poz. 414 z późn. zm.) ENERGA-OPERATOR SA oświadcza, że zapewni dostawę energii dla obiektu przyłączonego:

- po przyłączeniu obiektu do sieci elektroenergetycznej na podstawie niniejszych warunków przyłączenia oraz w oparciu o umowę o przyłączenie, jaka zostanie zawarta pomiędzy Podmiotem Przyłączanym a ENERGA – OPERATOR SA,

- po zawarciu umowy o świadczenie usług dystrybucji lub umowy kompleksowej.

Niniejsze oświadczenie jest oświadczeniem w rozumieniu art. 34 ust. 3, pkt. 3 ustawy - Prawo budowlane.

Keler Bogdan

OPRACOWAŁ

tel. 58 527 93 40



Kierownik  
Działu Przyłączeń

  
Piotr Kistowski

ZATWIERDZIŁ

Otrzymują:

1. Wnioskodawca

2. ENERGA-OPERATOR SA Oddział w Gdańsku Rejon Dystrybucji w Kartuzach  
ul. 3-go Maja 9, 83-300 Kartuzy

MAPA SYTUACYJNO – WYSOKOŚCIOWA  
Z PODZIEMNYM UZBROJENIEM TERENU  
DO CELÓW PROJEKTOWYCH

Skala 1:500

Województwo: pomorskie [22]

Powiat: kartuski [2205]

Gmina: Kartusy-M [220502\_4]

Obręb: Kartusy-M 09 [0009] dz. 155/2 i inne

Obiekt: Kartusy-M 09, ul. Węglowa dz. 155/2 i inne

Układ współrzędnych: "2000"strefa 6 (18), odniesienia: PL-EVRF2007-NH

Sekcja: 6.220.22.14.3.2

ID Pracy: G.6640.3219.2025

Kierownik roboty:

Kartuzy, dn. 04.06.2025 r.

**STAROSTA KARTUSKI****Znak sprawy: G.6630.741.2025.MB**

**ODPIS**  
**PROTOKOŁU Z NARADY KOORDYNACYJNEJ**  
**zakończoney w dniu 04.06.2025 r.**  
**w sprawie usytuowania projektowanej sieci uzbrojenia terenu**

Na podstawie art. 28b ustawy z dnia 17 maja 1989 r. Prawo geodezyjne i kartograficzne (j.t. Dz. U. z 2024 r. poz. 1151 z późn. zm.)

Przedmiot narady:	-PROJEKT PRZYŁĄCZA ELEKTROENERGETYCZNEGO-
Lokalizacja:	Gmina: Kartuzy - M, Obręb: 9, dz.: 93/1, 102/8, 114/6, 155/2
Wnioskodawca:	SIKORA FRANCISZEK ul. Dworcowa 7/2A, 83-300 Kartuzy
Inwestor:	ENERGA - OPERATOR S.A. ODDZIAŁ W GDAŃSKU ul. Marynarki Polskiej 130, 80-557 Gdańsk
Projektant:	FRANCISZEK SIKORA Inne upr.: budowlane: POM/0005/PWOE/13
Przewodniczący:	Karolina Burandt-Karczewska Kierownik Referatu Uzgadniania Dokumentacji Projektowej
Sposób przeprowadzenia narady:	elektroniczny
Data wpływu:	23.05.2025 r.

**Lista uczestników narady koordynacyjnej wraz z uwagami**

Lp.	Nazwa instytucji Sposób uczestnictwa	Stanowisko Uwagi	Imię i nazwisko uczestnika
1	ENERGA OPERATOR S.A. ODDZIAŁ W GDAŃSKU ul. Marynarki Polskiej 130 80-557 Gdańsk elektroniczny	<b>Uczestnik nieobecny na naradzie</b> Przedstawiciel branży nie uczestniczył w naradzie koordynacyjnej.	
2	ENERGA OŚWIETLENIE Sp. z o.o.  ul. Rzemieślnicza 17/19 81-855 Sopot elektroniczny	<b>Uczestnik nieobecny na naradzie</b> Przedstawiciel branży nie uczestniczył w naradzie koordynacyjnej.	
3	Hawe Telekom Sp. z o.o. w restrukturyzacji ul. Francesca Nulla 2 00-486 Warszawa elektroniczny	<b>Uczestnik nieobecny na naradzie</b> Przedstawiciel branży nie uczestniczył w naradzie koordynacyjnej.	
4		<b>Stanowisko pozytywne</b> Bez uwag	<b>Marek Kuberka</b>

Dokument wygenerował(a): Karolina Burandt-Karczewska, dn. 04-06-2025 11:51:19

Jeżeli dokument jest wystawiony elektronicznie, to nie wymaga podpisu analogowego ani pieczęci, lecz wymaga podpisu elektronicznego.

Uwaga: podpis elektroniczny jest niewidoczny – można go zweryfikować tylko odpowiednim programem

	<p><b>Instytut Chemii Bioorganicznej Polskiej Akademii Nauk Poznańskie Centrum Superkomputerowo- Sieciowe</b></p> <p><b>ul. Z. Noskowskiego 12/14 61-704 Poznań Adres korespondencyjny: ul. Jana Pawła II 10 61-139 Poznań elektroniczny</b></p>		
5	<p><b>KARTUSKIE PRZEDSIĘBIORSTWO WODOCIĄGÓW I KANALIZACJI SPÓŁKA Z O.O</b></p> <p><b>ul. Mściwoja II 4 83-300 Kartuzy elektroniczny</b></p>	<p><b>Stanowisko pozytywne</b></p> <p>Prace w pobliżu istniejącej sieci wod-kan należy wykonywać ze szczególną ostrożnością. Sprawdzić rzeczywiste rzędne posadowienia kanalizacji przed rozpoczęciem robót</p>	<b>Grzegorz Laskowski</b>
6	<p><b>MULTIMEDIA POLSKA S.A.</b></p> <p><b>ul. Kościarska 10b 83-300 Kartuzy elektroniczny</b></p>	<p><b>Uczestnik nieobecny na naradzie</b></p> <p>Przedstawiciel branży nie uczestniczył w naradzie koordynacyjnej.</p>	
7	<p><b>NETIA S.A.</b></p> <p><b>ul. Poleczki 13, 02-822 Warszawa adres korespondencyjny: ul. Arkońska 6/A4, 80-387 Gdańsk elektroniczny</b></p>	<p><b>Uczestnik nieobecny na naradzie</b></p> <p>Przedstawiciel branży nie uczestniczył w naradzie koordynacyjnej.</p>	
8	<p><b>NETIA S.A. TK Telekom</b> <b>ul. Poleczki 13 02-822 Warszawa elektroniczny</b></p>	<p><b>Stanowisko pozytywne</b></p> <p>Bez uwag.</p>	<b>Jacek Michniak</b>
9	<p><b>ORANGE POLSKA S.A. Dział Ewidencji i Zarządzania Danymi o Infrastrukturze Olsztyn</b></p> <p><b>Aleja Grunwaldzka 110, 80- 244 Gdańsk elektroniczny</b></p>	<p><b>Uczestnik nieobecny na naradzie</b></p> <p>Przedstawiciel branży nie uczestniczył w naradzie koordynacyjnej.</p>	
10	<p><b>Polska Spółka Gazownictwa Sp. z o.o. Oddział Zakład Gazowniczy w Gdańsku</b></p> <p><b>ul. Wałowa 41/43 80-856 Gdańsk Gazownia w Żukowie ul. 3-Maja 25A 83-330 Żukowo elektroniczny</b></p>	<p><b>Uczestnik nieobecny na naradzie</b></p> <p>Przedstawiciel branży nie uczestniczył w naradzie koordynacyjnej.</p>	
11		<p><b>Uczestnik nieobecny na naradzie</b></p> <p>Przedstawiciel branży nie uczestniczył w naradzie koordynacyjnej.</p>	

Dokument wygenerował(a): Karolina Burandt-Karczewska, dn. 04-06-2025 11:51:19

Jeżeli dokument jest wystawiony elektronicznie, to nie wymaga podpisu analogowego ani pieczęci, lecz wymaga podpisu elektronicznego.

Uwaga: podpis elektroniczny jest niewidoczny – można go zweryfikować tylko odpowiednim programem

	<b>Polskie Sieci Elektroenergetyczne S.A.</b> ul. Warszawska 165 05-520 Konstancin-Jeziorna elektroniczny		
12	<b>PRZEWODNICZĄCY NARADY KOORDYNACYJNEJ</b> elektroniczny	<p><b>Stanowisko pozytywne z uwagami</b></p> <p>Zachować szczególną ostrożność w czasie wykonywania robót budowlanych w miejscu zbliżenia do istn. znaków geodezyjnych, objętych ochroną na podstawie art. 15 ust. 1 ustawy Prawo geodezyjne i kartograficzne (j.t. Dz. U. z 2024 r. poz. 1151 ) a także pozostawienie do nich dostępu po zakończeniu prac.</p> <p>W związku z tym przystąpienie do prac budowlanych oraz zakończenie prac należy zgłosić na piśmie do Wydziału Geodezji Starostwa Powiatowego w Kartuzach, ul. Kościuszki 26, 83-300 Kartuzy, nie później niż 7 dni przed rozpoczęciem prac oraz nie później niż 7 dni po ich zakończeniu.</p> <p>W przypadku naruszenia/zniszczenia znaków geodezyjnych po zakończeniu robót należy o tym poinformować pisemnie Wydział Geodezji Starostwa Powiatowego w Kartuzach oraz zobowiązuje się inwestora do niezwłocznego odtworzenia/przeniesienia punktu geodezyjnego przez uprawnionego geodetę z zasadami określonymi w załączniku nr 1 do rozporządzenia Ministra Rozwoju, Pracy i Technologii z dnia 6 lipca 2021 r. w sprawie osnów geodezyjnych, grawimetrycznych i magnetycznych ( Dz. U. 2021 r. poz. 1341).</p> <p>W przypadku, gdy odtworzenie znaku w pierwotnym położeniu jest niemożliwe, należy założyć nowy znak osnowy szczegółowej z zachowaniem obowiązujących procedur.</p> <p>Powyższe dotyczy szczególnie punktu nr 314.444-1226 - opis punktu w załączeniu.</p>	<b>Karolina Burandt-Karczewska</b>
13	<b>REGIONALNE CENTRUM INFORMATYKI GDYNIA</b> ul. Strażacka 2-8 81-660 Gdynia elektroniczny	<p><b>Uczestnik nieobecny na naradzie</b></p> <p>Przedstawiciel branży nie uczestniczył w naradzie koordynacyjnej.</p>	
14	<b>URZĄD MIEJSKI W KARTUZACH</b>  ul. Gen. Józefa Hallera 1 83-300 Kartuzy elektroniczny	<p><b>Uczestnik nieobecny na naradzie</b></p> <p>Przedstawiciel branży nie uczestniczył w naradzie koordynacyjnej.</p>	
15	<b>WNIOSKODAWCA</b> elektroniczny	<p><b>Uczestnik nieobecny na naradzie</b></p> <p>Przedstawiciel branży nie uczestniczył w naradzie koordynacyjnej.</p>	
16	<b>Zakład Energetyki Ciepłej SPEC-PEC Sp. z o.o.</b>  ul. Sędzickiego 26D 83-300 Kartuzy elektroniczny	<p><b>Uczestnik nieobecny na naradzie</b></p> <p>Przedstawiciel branży nie uczestniczył w naradzie koordynacyjnej.</p>	
17	<b>ZARZĄD DRÓG WOJEWÓDZKICH W GDAŃSKU</b>  ul. Mostowa 11a 80-778 Gdańsk elektroniczny	<p><b>Uczestnik nieobecny na naradzie</b></p> <p>Przedstawiciel branży nie uczestniczył w naradzie koordynacyjnej.</p>	

**Nieobecność na naradzie koordynacyjnej podmiotu należy zawiadomionego o jej miejscu i terminie nie stanowi**

Dokument wygenerował(a): Karolina Burandt-Karczewska, dn. 04-06-2025 11:51:19

Jeżeli dokument jest wystawiony elektronicznie, to nie wymaga podpisu analogowego ani pieczęci, lecz wymaga podpisu elektronicznego.

Uwaga: podpis elektroniczny jest niewidoczny – można go zweryfikować tylko odpowiednim programem

przeszkody do jej przeprowadzenia. Przyjmuje się, że podmiot ten nie składa zastrzeżeń do usytuowania projektowanej sieci uzbrojenia terenu przedstawionego w planie sytuacyjnym.

Na obszarze uzgodnienia znajdują się następujące punkty osnowy geodezyjnej: 314.444-1226.

**Z upoważnienia Starosty Kartuskiego**  
**Karolina Burandt-Karczewska**  
**Kierownik Referatu Uzgadniania Dokumentacji**  
**Projektowej**

Signature valid

Dokument podpisany przez Karolina Burandt-Karczewska

Data: 2025.06.04 11:51:55 CEST

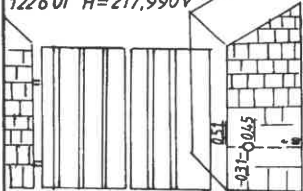
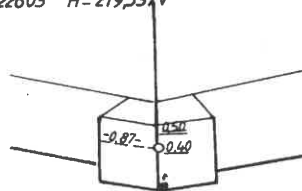
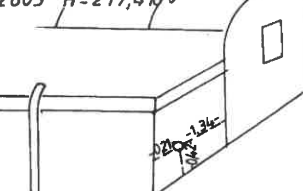
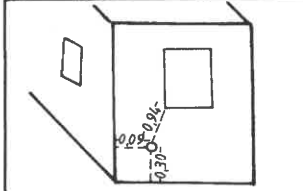
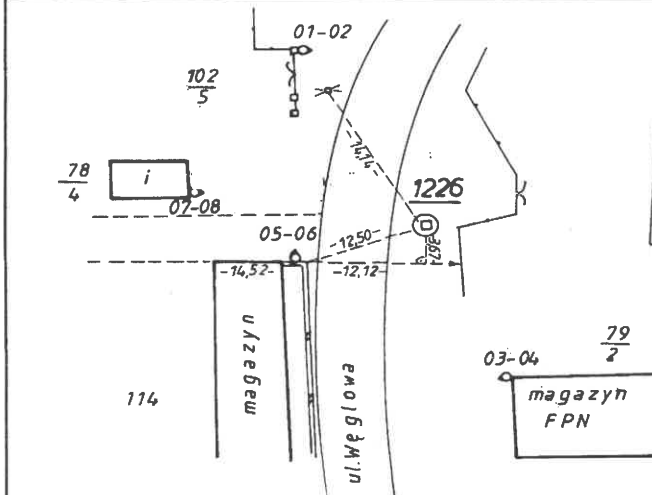
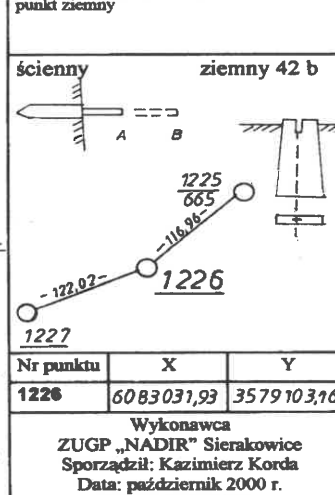
.....  
*Podpis przewodniczącego narady*

**POUCZENIE:**

1. Przedstawiciele instytucji zostali zawiadomieni o sposobie, terminie i miejscu przeprowadzenia narady koordynacyjnej zgodnie z ustawą Prawo geodezyjne i kartograficzne (t.j. Dz. U. z 2024 r. poz.1151 z późn. zm.). W myśl art. 28b ust. 3 pkt 4 tej ustawy w naradzie koordynacyjnej mogą wziąć udział również inne podmioty, które mogą być zainteresowane rezultatami narady koordynacyjnej, w szczególności zarządzające terenami zamkniętymi, w przypadku sytuowania części projektowanych sieci na tych terenach.
2. Znaki geodezyjne, urządzenia zabezpieczające te znaki oraz budowle triangulacyjne podlegają ochronie w myśl art. 15 ustawy Prawo geodezyjne i kartograficzne (t.j. Dz. U. z 2024 r. poz.1151 z późn. zm.).

**ZAŁĄCZNIK DO PROTOKOŁU Z NARADY KOORDYNACYJNEJ  
W SPRAWIE G.6630.741.2025.MB**

- 362 -

<b>314.444.</b>		<b>OPIS TOPOGRAFICZNY PUNKTU OSNOWY POZIOMEJ</b>								<b>Nr 1226</b>	
oznaczenie sekcji		1226	01	02	03	04	05	06	07	08	
<b>miasto Kartuzy</b>											
<b>Miejscowość</b>				<b>Użytkownik</b>				<b>miejsce zamieszkania</b>			
Nr kotwy	X	Y	Nr kotwy	X	Y	Nr kotwy	X	Y	Nr kotwy	X	Y
122601	6083073,89	3579097,22	122603	6083012,21	3579138,53	122605	6083027,42	3579092,88			
122602	6083073,55	3579097,77	122604	6083012,50	3579137,96	122606	6083028,06	3579092,86			
122601 H=217,990			122603 H=219,537			122605 H=217,415					
											
ul. Węglowa			ul. Węglowa			ul. Węglowa					
Nr kotwy	X	Y	Nr kotwy	X	Y	Nr kotwy	X	Y	Nr kotwy	X	Y
122607	6083033,91	3579065,11									
122608	6083033,97	3579065,75									
											
ul. Węglowa											
122607 H=216,489											
											
punkt ziemny						punkt ziemny					
ścienne						ziemny 42 b					
1226						1226					
1227						1227					
Nr punktu						Nr punktu					
1226						1226					
X						X					
6083031,93						6083031,93					
Y						Y					
3579103,16						3579103,16					
Wykonawca ZUGP „NADIR” Sierakowice Sporządził: Kazimierz Korda Data: październik 2000 r. KERG 1510/2000											

MAPA SYTUACYJNO – WYSOKOŚCIOWA  
Z PODZIEMNYM UZBROJENIEM TERENU  
DO CELÓW PROJEKTOWYCH

Skala 1:500

Województwo: pomorskie [22]

Powiat: kartuski [2205]

Gmina: Kartuzy-M [220502\_4]

Obręb: Kartuzy-M 09 [0009] dz. 155/2 i inne

Obiekt: Kartuzy-M 09, ul. Węglowa dz. 155/2 i inne

Układ współrzędnych: "2000"strefa 6 (18), odniesienia: PL-EVRF2007-NH

Sekcja: 6.220.22.14.3.2

ID Pracy: G.6640.3219.2025

Kierownik roboty:

Sławomir Borówka  
Geodeta uprawniony  
nr upr. 19863

Kowale, dnia 24.04.2025r.

Mapa aktualna na dzień: 24.04.2025r.

Mapa przedstawia granice działek wg. stanu ujawnionego  
w ewidencji gruntów na dzień: 24.04.2025r.

Nie wyklucza się istnienia w terenie innych urządzeń  
podziemnych nie wykazanych na tej mapie, których  
nie zgłoszono do inwentaryzacji powykonawczej.

- stanu prawnego granic - nie badano  
- służebności gruntowych - nie badano

Aktualne projekty uzgodnione w RUDP:

Zgodnie z treścią mapy - kolorem zielonym

Informacje o służebnościach gruntowych mających wpływ na zagospodarowanie  
w granicach projektowanej inwestycji:  
- nie wykonywano ustalenia obciążeń służebnościami gruntowymi

Poświadczam, że niniejszy dokument został opracowany  
w wyniku prac, których rezultaty  
zawiera operat techniczny wpisany do ewidencji materiałów  
państwowego zasobu geodezyjnego i kartograficznego

Nazwa organu prowadzącego państwowy zasób geodezyjny i kartograficzny	Starosta Kartuski
Identyfikator ewidencyjny operatu technicznego	P.2205.2025.4142
Data przyjęcia operatu technicznego do zasobu	21.05.2025
Imię, nazwisko i podpis osoby reprezentującej organ	z up. Starosty Aneta Roszkowska

Aneta Roszkowska;  
Starostwo  
Powiatowe w  
Kartuzach

Elektronicznie podpisany przez  
Aneta Roszkowska; Starostwo  
Powiatowe w Kartuzach  
Data: 2025.05.21 15:22:41  
+02'00"

AZYMUT  
USŁUGI GEODEZYJNE  
Sławomir Borówka  
80-180 Kowale, ul. Heliosa 25a/6  
tel. (58) 304 55 44, fax/kom. 0-503-028-599  
Regon 220148212, NIP 584-229-62-16

Signed by /  
Podpisano przez:

Sławomir  
Borówka

Date / Data:  
2025-05-21 12:47

istn. stacja transformatorowa  
T-8035  
"Kartuszy Spółdzielnia LAS"

UWAGA: Gazociąg - gl. wg mapy 1m  
przecisk na gl min 0,4m poniżej gazociągu  
wszelkie prace wykonywać ze szczególną  
ostrożnością i uwagami w opinii RUDP

proj. przyłącze kablowe nn 0,4kV  
YAKXS 4x240 L=63(69)m  
(+ PFeZn25x4)

proj. przewiert sterowany L=12m  
(jezdnia asfaltowa)  
proj. rura SRS160 L=12m  
na głębokości 1,4m - 0,4m poniżej gazociągu

proj. rura osłonowa  
SRS160 L=35m  
(wykop ręczny otwarty)

proj. rura osłonowa  
SRS160 L=14m  
(wykop ręczny otwarty)

proj. kablowa rozdzielnica  
KRSN-PP/2R-NH2-1R-NH2/F  
nr Z35...

Starosta Kartuski  
Dokumentacja projektowa nr  
G.6630.741.2025.MB  
była przedmiotem narady  
koordynacyjnej przeprowadzonej  
za pomocą środków  
komunikacji elektronicznej  
zakończona w dniu: 04-06-2025  
Z up. Starosty  
Karolina Burandt-Karczewska  
Kierownik Referatu Uzgodnień, Dokumentacji Projektowej  
PRZEWODNICZĄCY NARADY  
KOORDYNACYJNEJ

Karolina  
Burandt-  
Karczewska  
Elektronicznie  
podpisany przez  
Karolina Burandt-  
Karczewska  
Data: 2025.06.04  
11:52:23 +02'00'

LEGENDA	proj. kablowa rozdzielnica
	proj. kabel nn 0,4kV
	proj. przecisk mechaniczny rura SRS160
	proj. rura SRS160 nieopisana na mapie np. skrzyżowania, wjazdy Łączna długość w zestawieniu
XXX	działka na trasie inwestycji
XXX	działka zasilana (z lokalizacją złącza)

umowa nr OBI/35/2500459



Przedsiębiorstwo Projektowo - Usługowe "ELFRA"  
Sikora Franciszek  
ul. Dworcowa 7/2A, 83-300 Kartuzy  
tel. +48 510-832-531, << ppu.elfra@wp.pl >>

TEMAT:	Projekt zagospodarowania terenu Budowa przyłącza kablowego nn 0,4kV zasilającego działkę nr 155/2 w mieście Kartuzy obręb 09
ADRES:	działka zasilana 155/2 - ogólnodostępna stacja ładowania działki na trasie - 93/1, 102/8, 114/6, 155/2 miasto Kartuzy obręb 09
INWESTOR:	Energia-Operator S.A. ul. Marynarki Polskiej 130 80 - 577 Gdańsk
POTWIERDZA SIĘ ZGODNOŚĆ NINIEJSZEJ KOPII Z ORYGINAŁEM MAPY DO CELÓW PROJEKTOWYCH	Potwierdza się zgodność niniejszej kopii z oryginałem mapy do celów projektowych
PROJEKTANT	mgr inż. F. Sikora POM/0005/PWOE/13
DATA:	05.2025
Skala	1:500



## Burmistrz Kartuzy

Urząd Miejski w Kartuzach

Wydział Komunalny

83-300 Kartuzy ul. gen. Józefa Hallera 1

tel.: (58) 694-52-05, (58) 694-52-34; e-mail: gmina@poczta.kartuzy.pl

BURMISTRZ KARTUZY

KM.7230.3.73.2025.JM

Kartuzy, dnia 15.05.2025r.

### DECYZJA

Na podstawie art. 19 ust. 2 pkt 4 w związku z art. 39 ust. 3 ustawy z dnia 21 marca 1985 r. o drogach publicznych (t.j. Dz. U. z 2024r., poz. 320 ze zm.), art. 104 i 107 § 1 ustawy z dnia 14 czerwca 1960 r. Kpa (tj. Dz. U. z 2024r., poz. 572), po rozpatrzeniu wniosku Pana Franciszka Sikora, Przedsiębiorstwo Projektowo – Usługowe „ELFRA” Sikora Franciszek, ul. Dworcowa 7/2A, 83-300 Kartuzy, działającego w imieniu spółki „ENERGA-OPERATOR” Spółka Akcyjna, Oddział w Gdańsku, ul. Marynarki Polskiej 130, 80-557 Gdańsk, z prośbą o wydanie decyzji uzgadniającej załączony projekt budowy przyłącza elektroenergetycznego kablowego nn 0,4kV przebiegającego przez działki o nr ew. 93/1, 114/6 obr. 9 w Kartuzach,

### UZGADNIA SIĘ:

lokalizację przyłącza elektroenergetycznego kablowego nn 0,4kV do działki o nr ew. 155/2 położonej w msc. Kartuzy (obr. 9), w pasie drogowym drogi gminnej nr 155065G - działka o nr ew. 114/6 w msc. Kartuzy (obr. 9) – ul. Węglowa.

Integralną część decyzji stanowi Załącznik nr 1 – Projekt zagospodarowania terenu. Budowa przyłącza kablowego nn 0,4kV zasilającego działkę nr 155/2 w mieście Kartuzy obręb 9.

### ZOBOWIĄZUJE SIĘ:

Uzyskać wszelkie wymagane pozwolenia zgodnie z obowiązującym prawem.

### UZASADNIENIE

W dniu 07.05.2025r. do tutejszego Urzędu wpłynął wniosek Pana Franciszka Sikora, Przedsiębiorstwo Projektowo – Usługowe „ELFRA” Sikora Franciszek, ul. Dworcowa 7/2A, 83-300 Kartuzy, działającego w imieniu spółki „ENERGA-OPERATOR” Spółka Akcyjna, Oddział w Gdańsku, ul. Marynarki Polskiej 130, 80-557 Gdańsk, z prośbą o wydanie decyzji uzgadniającej załączony projekt budowy przyłącza elektroenergetycznego kablowego nn 0,4kV przebiegającego przez działki o nr ew. 93/1, 114/6 obr. 9 w Kartuzach.

W oparciu o załączony do wniosku rysunek E-1 pn: „Projekt zagospodarowania terenu. Budowa przyłącza kablowego nn 0,4kV zasilającego działkę nr 155/2 w mieście Kartuzy obręb 9”. pozytywnie uzgodniono lokalizację przyłącza elektroenergetycznego kablowego nn 0,4kV do działki o nr ew. 155/2 położonej w msc. Kartuzy (obr. 9), w pasie drogowym drogi gminnej nr 155065G - działka o nr ew. 114/6 w msc. Kartuzy (obr. 9) – ul. Węglowa. Zgodnie z w/w rysunkiem oraz pismem przewodnim, przyłączy elektroenergetyczne kablowe nn 0,4kV zostało zlokalizowana także na terenie działki o nr ew. 93/1 w Kartuzach, obręb 9. Informuję, iż tut. organ nie zajmie stanowiska odnośnie lokalizacji na tej działce, gdyż aktualnie trwa postępowanie dotyczące regulacji własności działek na ul. Węglowej w Kartuzach i na dzień wydania decyzji nie stanowi ona własności Gminy Kartuzy. Zgodnie z informacją zawartą w

Ewidencji Gruntów i Budynków Starostwa Powiatowego w Kartuzach powyższa działka stanowi własność Skarbu Państwa.

Wobec powyższego należało orzec jak w sentencji.

**Dodatkowo informuję, że:**

1. Zezwolenie zarządcy drogi nie jest równoznaczne z pozwoleniem na budowę stosownie do przepisów ustawy z dnia 7 lipca 1994 r. Prawo budowlane (t.j., Dz. U. z 2025r., poz. 418).
2. Zezwolenie zarządcy drogi oraz gruntów, wyrażone w niniejszej decyzji nie jest równoznaczne z zezwoleniem na prowadzenie robót w pasie drogowym oraz na gruntach będących własnością zarządcy, o które inwestor powinien wystąpić do Burmistrza Kartuz w trybie i na warunkach określonych w rozporządzeniu Rady Ministrów z dnia 01 czerwca 2004 r. w sprawie określenia warunków udzielania zezwoleń na zajęcie pasa drogowego (Dz. U. z 2016 r., poz. 1264, ze zm.), min. 1 miesiąc przed planowanym terminem rozpoczęcia robót.
3. W sytuacji realizacji inwestycji w okresie od 01.12. do 30.03., tutejszy organ może odmówić wydania zezwolenia na zajęcie pasa drogowego z uwagi na niekorzystne warunki atmosferyczne.
4. **W zakresie budowy przyłącza kablowego prace należy wykonać bezwykopowo (przewiert sterowany), bez naruszenia nawierzchni pasa drogowego. W przypadku wykopów otwartych, działkę drogową należy zasypać gruntem przepuszczalnym i zagęścić mechanicznie uzyskując optymalny wskaźnik zagęszczenia, natomiast warstwę wierzchnią należy odtworzyć do stanu pierwotnego.**
5. Prace należy prowadzić tak, aby nie zmniejszyć stateczności i nośności podłoża oraz nawierzchni drogi, nie naruszyć urządzeń odwadniających i innych podziemnych urządzeń drogi oraz nie wpływać negatywnie na stan techniczny drogi i warunki jej użytkowania zgodnie z obowiązującymi w tym zakresie przepisami. Po zakończeniu prac budowlanych teren należy uporządkować oraz przywrócić do stanu pierwotnego.
6. Przyłącze kablowe nn 0,4kV podlega geodezyjnemu wyznaczeniu w terenie, a po wybudowaniu geodezyjnej inwentaryzacji powykonawczej, obejmującej położenie urządzeń w gruncie.
7. **Jeżeli zajęcie pasa drogowego wpływa na ruch drogowy lub ogranicza widoczność na drodze albo powoduje wprowadzenie zmian w istniejącej organizacji ruchu pojazdów lub pieszych, należy również dołączyć zatwierdzony projekt organizacji ruchu.**
8. **W oparciu o art. 39 ust. 5 ustawy o drogach publicznych „Jeżeli budowa, przebudowa lub remont drogi wymaga przełożenia urządzenia lub obiektu, o którym mowa w ust. 3, koszt tego przełożenia ponosi jego właściciel”.**
9. Zgodnie z postanowieniami art. 32 ust. 4 pkt. 2 i art. 33 ust. 2 ustawy Prawo budowlane, decyzja stanowi dla Inwestora podstawę do oświadczenia o posiadanym prawie dysponowania częścią gruntu pasa drogowego (w zakresie wynikającym z uzgodnionego projektu) na cele budowlane.

**POUCZENIE**

Decyzja wydana w pierwszej instancji, od której uzasadnienia organ odstąpił z powodu uwzględnienia w całości żądania strony, jest ostateczna. Datą wydania decyzji jest data jej

podpisania przez osobę upoważnioną do jej wydania, przy czym w razie wątpliwości, za datę podpisania przyjmuje się datę umieszczoną na decyzji.

Z dniem doręczenia organowi administracji publicznej oświadczenia o zrzeczeniu się prawa do wniesienia odwołania przez ostatnią ze stron postępowania, decyzja staje się ostateczna i prawomocna, co oznacza, iż decyzja podlega natychmiastowemu wykonaniu i brak jest możliwości zaskarżenia decyzji do Wojewódzkiego Sądu Administracyjnego. Nie jest możliwe skuteczne cofnięcie oświadczenia o zrzeczeniu się prawa do wniesienia odwołania.



**BURMISTRZ**  
(Podpis Burmistrza  
lub osoby upoważnionej)  
**Mieczysław Grzegorz Gołuński**

Otrzymują:

1. Przedsiębiorstwo Projektowo – Usługowe „ELFRA” Sikora Franciszek, ul. Dworcowa 7/2A, 83-300 Kartuzy
2. a.a 2 egz.

Sporządził: J. Malek

Strona | 3

Administratorem danych osobowych przetwarzanych przez Urząd Miejski w Kartuzach jest Burmistrz Kartuz, z siedzibą w Kartuzach, ul. gen. Józefa Hallera 1. Pełna treść klauzuli dostępna jest na stronie internetowej BIP Urzędu Miejskiego w Kartuzach: Klauzula informacyjna: <https://www.bip.kartuzy.pl/m,70,klauzula-informacyjna.html>

Skala 1:500

-20



ul. 3 Maja 2/1  
83-300 Kartuzy  
tel. 58 684 05 96  
e-mail: gospodarka@kartuskipowiat.pl

ISO 9001:2015

GN.6853.51.2025.OP

Kartuzy, dnia 21 maja 2025 r.

**Przedsiębiorstwo Projektowo-Usługowe  
„ELFRA” Sikora Franciszek  
ul. Dworcowa 7/2A  
83-300 Kartuzy**

Starosta Kartuski, reprezentujący na podstawie art. 11 ust. 1 ustawy z dnia 21 sierpnia 1997 r. o gospodarce nieruchomościami (Dz. U. z 2024 r. poz. 1145 z późn. zm.) Skarb Państwa w sprawach gospodarowania nieruchomościami, uzgadnia pozytywnie projekt zagospodarowania terenu: budowa przyłącza kablowego nn 0,4kV, przebiegającego przez działkę oznaczoną w ewidencji gruntów i budynków numerem 93/1, poł. w obrębie 9, gmina Kartuzy, stanowiącą własność Skarbu Państwa.

Ponadto zezwalam na czasowe zajęcie terenu ww. działki w celu przeprowadzenia przedmiotowej inwestycji.

Jednocześnie zastrzegam, że Skarb Państwa nie będzie ponosił jakichkolwiek kosztów związanych z realizacją ww. przedsięwzięcia.

Dodatkowo informuję, iż aktualnie toczy się postępowanie administracyjne przed Wojewodą Pomorskim w sprawie nieodpłatnego przekazania na własność Gminy Kartuzy, ww. nieruchomości.

**Z up. STAROSTY**  
**Filip Filipa**  
**KIEROWNIK REFERATU**  
**ds. Nadzoru i Nadzoru Miejskiego**  
**w Wydziale Gospodarki Nieruchomościami**

**Otrzymują:**

1. Adresat
2. A/a

O.P./2025.05.21

**STAROSTA KARTUSKI**

ul. Dworcowa 1  
83-300 Kartuzy  
tel. 58 681 03 28  
e-mail: starosta@kartuskipowiat.pl



ISO 9001:2015

Kartuzy, dnia 30.05.2025 roku

KZ.4124.278.2025

**DECYZJA**

Działając na podstawie przepisów następujących aktów prawnych:

- 1) ustawy z dnia 14 czerwca 1960 roku – Kodeks postępowania administracyjnego (tekst jednolity: Dz. U. z 2024 r. poz. 572) [KPA]: art. 104 § 1 i 2, 107 § 1 i 2 KPA,
- 2) ustawy z dnia 23 lipca 2003 roku o ochronie zabytków i opiece nad zabytkami (tekst jednolity: Dz. U. z 2024 r. poz. 1292) [Ustawa o Ochronie Zabytków]: art. 89 pkt 2, art. 91 ust. 4 pkt 4, art. 6 ust. 1 pkt 1 lit. b, art. 36 ust. 1 pkt 1 w zw. z art. 7 pkt 1, art. 36 ust. 3 Ustawy o Ochronie Zabytków,
- 3) ustawy z dnia 7 lipca 1994 r. – Prawo budowlane (tekst jednolity: Dz. U. z 2025 r. poz. 418) [Prawo Budowlane]: art. 39 ust. 1 Prawa Budowlanego,
- 4) rozporządzenia Ministra Kultury i Dziedzictwa Narodowego z dnia 2 sierpnia 2018 r. w sprawie prowadzenia prac konserwatorskich, prac restauratorskich i badań konserwatorskich przy zabytku wpisanym do rejestru zabytków albo na Listę Skarbów Dziedzictwa oraz robót budowlanych, badań architektonicznych i innych działań przy zabytku wpisanym do rejestru zabytków, a także badań archeologicznych i poszukiwań zabytków (tekst jednolity: Dz. U. z 2021 r. poz. 81) [Rozporządzenie]: § 13 Rozporządzenia,
- 5) porozumienia z dn. 22.04.2011 r. pomiędzy Wojewodą Pomorskim a Powiatem Kartuskim w sprawie prowadzenia spraw z zakresu właściwości Pomorskiego Wojewódzkiego Konserwatora Zabytków w Gdańsku przez Powiat Kartuski (Dz. Urz. Woj. Pom. z dn. 17.05.2011 r., Nr 57 poz. 1296) [Porozumienie pomiędzy Wojewodą Pomorskim a Powiatem Kartuskim]: § 1 pkt 7 i § 4 Porozumienia pomiędzy Wojewodą Pomorskim a Powiatem Kartuskim

**Starosta Kartuski**

po rozpatrzeniu wniosku Spółki Energa Operator S.A., 80-557 Gdańsk ul. Marynarki Polskiej 130, reprezentowanej przez: Pana Franciszka Sikorę Przedsiębiorstwo Projektowo-Usługowe "ELFRA" Sikora Franciszek, 83-300 Kartuzy ul. Dworcowa 7 m. 2A

- 1) z dnia 6.05.2025 roku (data wpływu: 7.05.2025 r.),
- 2) dotyczącego następującego zabytku nieruchomego wpisanego pod numerem A-915 do rejestru zabytków prowadzonego przez Pomorskiego Wojewódzkiego Konserwatora Zabytków: zabytkowy zespół urbanistyczny miasta Kartuzy,
- 3) w sprawie: wydania pozwolenia na prowadzenie robót budowlanych na terenie dz. nr 93/1 obręb: 9, 102/8 obręb: 9, 114/6 obręb: 9, 155/2 obręb: 9 przy ul. Węglowej w mieście Kartuzy w zakresie budowy przyłącza kablowego nn 0,4kV

**POZWALA**

Spółce Energa Operator S.A., 80-557 Gdańsk ul. Marynarki Polskiej 130, reprezentowanej przez: Pana Franciszka Sikorę, Przedsiębiorstwo Projektowo-Usługowe "ELFRA" Sikora Franciszek, 83-300 Kartuzy ul. Dworcowa 7 m. 2A na prowadzenie robót budowlanych na terenie dz. nr 93/1 obręb: 9, 102/8 obręb: 9, 114/6 obręb: 9, 155/2 obręb: 9 przy ul. Węglowej w mieście Kartuzy, na obszarze wpisanym do rejestru zabytków pod numerem A-915 decyzją Wojewódzkiego Konserwatora Zabytków w Gdańsku z dnia 30.05.1978 r., w zakresie: budowy przyłącza kablowego nn 0,4kV

**z ustaleniem następujących warunków pozwolenia:**

- 1) mających na celu zapobiegnięcie uszkodzeniu lub zniszczeniu zabytku (art. 36 ust. 3 Ustawy o Ochronie Zabytków oraz § 13 ust. 2 pkt 3 i 5 Rozporządzenia), polegających na obowiązku Wnioskodawcy:
  - (a) zapewnienia wykonywania robót budowlanych zgodnie z dokumentacją projektową w postaci: Projekt budowlany. Projekt zagospodarowania terenu. Budowa przyłącza kablowego nn 0,4 kV zasilającego działkę nr 155/2 w mieście Kartuzy obręb 09, autor: mgr inż. F. Sikora.

Ustala się następujący termin ważności niniejszego pozwolenia: 31 grudnia 2029 roku.

**Opieczętowana ze stanowiska konserwatorskiego dokumentacja projektowa jest integralną częścią niniejszej decyzji.**

### Uzasadnienie

W dniu 7.05.2025 r. do Starostwa Powiatowego w Kartuzach wpłynął wniosek Spółki Energa Operator S.A., 80-557 Gdańsk ul. Marynarki Polskiej 130, reprezentowanej przez: Pana Franciszka Sikorę, Przedsiębiorstwo Projektowo-Usługowe "ELFRA" Sikora Franciszek, 83-300 Kartuzy ul. Dworcowa 7 m. 2A w sprawie wydania pozwolenia na prowadzenie robót budowlanych na terenie dz. nr 93/1 obręb: 9, 102/8 obręb: 9, 114/6 obręb: 9, 155/2 obręb: 9 przy ul. Węglowej w mieście Kartuzy w zakresie budowy przyłącza kablowego nn 0,4kV.

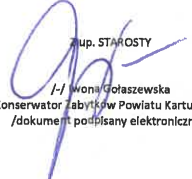
Obszar, na którym usytuowane są przedmiotowe działki, wpisany został do rejestru zabytków pod nr A-915 decyzją Wojewódzkiego Konserwatora Zabytków w Gdańsku z dnia 30.05.1978 r. Skutkiem w/w decyzji obszar ten podlega ochronie prawnej na mocy art. 7 pkt 1 Ustawy o Ochronie Zabytków, a związku z powyższym wszelkie działania planowane do realizacji na przedmiotowym obszarze wymagają przed ich podjęciem pozwolenia właściwego miejscowo konserwatora zabytków. Na podstawie § 1 pkt 7 i § 4 Porozumienia pomiędzy Wojewodą Pomorskim a Powiatem Kartuskim sprawy związane z wydawaniem pozwoleń na prowadzenie prac konserwatorskich, restauratorskich lub robót budowlanych w obszarach zabytkowych na terenie powiatu kartuskiego należą do właściwości Starosty Kartuskiego.

Planowana inwestycja - przy zachowaniu wymienionych w sentencji niniejszego pozwolenia warunków konserwatorskich - nie wpłynie negatywnie na zachowane historyczne wartości architektoniczne i przestrzenne w/w obszarze, a w związku z powyższym ze stanowiska konserwatorskiego istnieją przesłanki merytoryczne dla pozwolenia na prace zgodnie z żądaniem strony.

Tym samym oraz w oparciu o art. 6 ust. 1 pkt 1 lit. b, art. 7 pkt 1 i art. 36 ust. 1 pkt 1 Ustawy o Ochronie Zabytków oraz art. 39 ust. 1 Prawa Budowlanego orzekam jak w sentencji.

### POUCZENIE

1. Od decyzji niniejszej przysługuje stronom odwołanie do Ministra Kultury i Dziedzictwa Narodowego za pośrednictwem tutejszego organu w terminie 14 dni od dnia doręczenia (art. 129 § 1 i § 2 KPA).
2. W trakcie biegu czternastodniowego terminu do wniesienia odwołania strona może zrzec się prawa do wniesienia odwołania wobec Starosty Kartuskiego organu administracji publicznej, który wydał decyzję, składając oświadczenia o zrzeczeniu się prawa do wniesienia odwołania. Z dniem doręczenia organowi administracji publicznej oświadczenia o zrzeczeniu się prawa do wniesienia odwołania przez ostatnią ze stron postępowania, decyzja staje się ostateczna i prawomocna (art. 127a § 1 i 2 KPA).
3. Pozwolenie niniejsze nie zwalnia od obowiązku uzyskania pozwolenia na budowę albo zgłoszenia, w przypadkach wymaganych przepisami Prawa Budowlanego.
4. Zgodnie z art. 47 ust. 1 Ustawy o Ochronie Zabytków, Starosta Kartuski może wznowić postępowanie w sprawie wydanego pozwolenia, o którym mowa w art. 36 ust. 1, a następnie zmienić je lub cofnąć, w drodze decyzji, jeżeli w trakcie wykonywania badań, prac, robót lub innych działań określonych w pozwoleniu wystąpiły nowe fakty i okoliczności, mogące doprowadzić do uszkodzenia lub zniszczenia *zabytku*.
5. Na podstawie art. 162 § 1 Kodeksu Postępowania Administracyjnego Starosta Kartuski stwierdza wygaśnięcie decyzji w przypadku, gdy została ona wydana z zastrzeżeniem dopełnienia przez stronę określonego w tej decyzji warunku, a strona nie dopełniła tego warunku.
6. Zgodnie z art. 32 i art. 33 ustawy o ochronie zabytków i opiece nad zabytkami, kto w trakcie prowadzenia robót budowlanych lub ziemnych odkryje przedmiot, co do którego istnieje przypuszczenie, iż jest on zabytkiem archeologicznym winien zareagować w trybie określonym w w/w przepisach, w sposób określony w przepisach ww. ustawy o ochronie zabytków i opiece nad zabytkami.

  
Wioletta Gołaszewska  
Konserwator Zabytków Powiatu Kartuskiego  
/dokument podpisany elektronicznie/

### Otrzymują:

1. Energa Operator S.A., 80-557 Gdańsk ul. Marynarki Polskiej 130 (pełnomocnik: Franciszek Sikora, Przedsiębiorstwo Projektowo-Usługowe "ELFRA" Sikora Franciszek, 83-300 Kartuzy ul. Dworcowa 7 m. 2A),
2. Firma Handlowa BAT Sp. z o.o., 83-340 Sierakowice ul. Mirachowska 31,
3. Gmina Kartuzy, 83-300 Kartuzy ul. Gen. J. Hallera 1 - eDoręczenia,
4. Skarb Państwa, 83-300 Kartuzy ul. Dworcowa 1 (Wydział Gospodarki Nieruchomościami),
5. aa.

MAPA SYTUACYJNO – WYSOKOŚCIOWA  
Z PODZIEMNYM UZBROJENIEM TERENU  
DO CELÓW PROJEKTOWYCH

Skala 1:500

Województwo: pomorskie [22]

Powiat: kartuski [2205]

Gmina: Kartusy-M [220502\_4]

Obręb: Kartusy-M 09 [0009] dz. 155/2 i inne

Obiekt: Kartusy-M 09, ul. Węglowa dz. 155/2 i inne

Układ współrzędnych: "2000"strefa 6 (18), odniesienia: PL-EVRF2007-NH

Sekcja: 6.220.22.14.3.2

ID Pracy: G.6640.3219.2025

Kierownik roboty:

Sławomir Borówka  
Geodeta uprawniony  
nr upr. 19863

Kowale, dnia 24.04.2025r.

Mapa aktualna na dzień: 24.04.2025r.

Mapa przedstawia granice działek wg. stanu ująwanego  
w ewidencji gruntów na dzień: 24.04.2025r.

Nie wyklucza się istnienia w terenie innych urządzeń  
podziemnych nie wykazanych na tej mapie, których  
nie zgłoszono do inwentaryzacji powykonawczej.

- stanu prawnego granic - nie badano  
- służebności gruntowych - nie badano

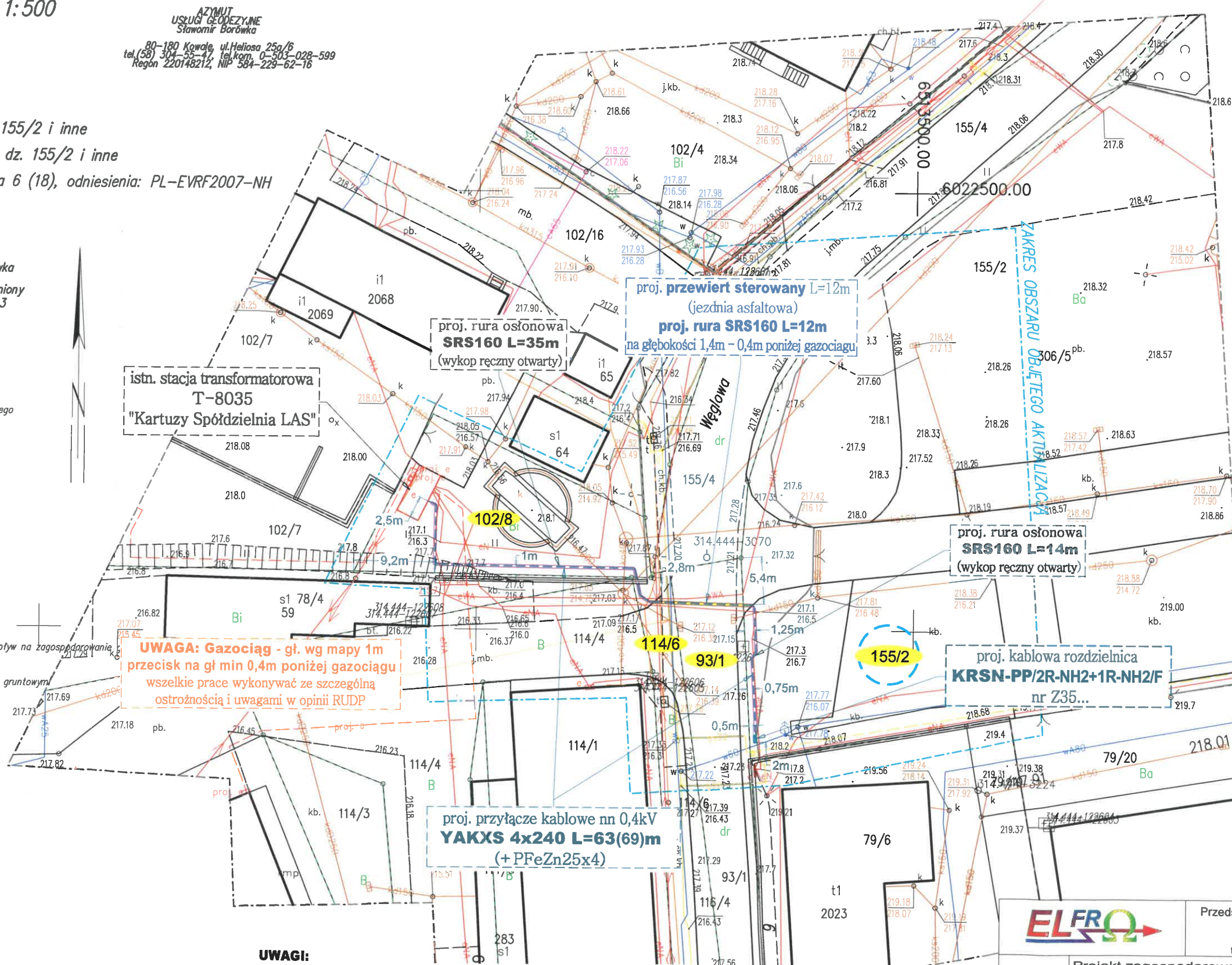
Aktualne projekty uzgodnione w RUDP:

Zgodnie z treścią mapy - kolorem zielonym

Informacje o służebnościach gruntowych mających wpływ na zagospodarowanie  
w granicach projektowanej inwestycji:

- nie wykonywano ustalenia obciążeń służebnościami gruntowymi

AZYMUT  
USŁUGI GEODEZYJNE  
Sławomir Borówka  
80-180 Kowale, ul. Heliosa 25a/6  
tel. (58) 304-55-47, tel. kom. 0-503-028-599  
Regon 220148212, NIP 584-229-62-16



Uzgodniono ze starostwa konserwatorskiego  
zgodnie z pismem KX 4124.278.2025  
Z up. STAROSTY  
dnia 30.07.2025r. Iwona Gołaszewska  
Konserwator Zabytków Powiatu Kartuskiego

- LEGENDA
- proj. kablowa rozdzielnica
  - proj. kabel nn 0,4kV
  - proj. przecisk mechaniczny rura SRS160
  - proj. rura SRS160 nieopisana na mapie np. skrzyżowania, wjazdy
  - Łączna długość w zestawieniu
  - XXX działka na trasie inwestycji
  - XXX działka zasilana (z lokalizacją złącza)

umowa nr OBI/35/2500459



Przedsiębiorstwo Projektowo - Usługowe "ELFRA"  
Sikora Franciszek  
ul. Dworcowa 7/2A, 83-300 Kartusy  
tel. +48 510-832-531, << ppu.elfra@wp.pl >>

UWAGI:

- na trasie kabla, wykonać ręcznie przekopy kontrole, celem dokładnej lokalizacji istn. uzbrojenia podziemnego.
- aktualne rzędne terenu przyjmuje się jako docelowe;
- przejście poprzeczne, projektowanym kablem, pod jezdnią asfaltową, wykonać bez naruszania nawierzchni, metodą przewiertu sterowanego w rurze SRS160 na głębokości 1,4m;
- poza przewiertem, proj. kabel nn układać na głębokości 0,7m, poniżej docelowego poziomu gruntu;
- w miejscach skrzyżowań lub zbliżeń do istniejącego lub projektowanego uzbrojenia podziemnego, projektowany kabel ułożyć w rurze osłonowej typu SRS160 a wszelkie prace wykonać ręcznie ze szczególną ostrożnością;
- wraz z projektowanym kablem, ułożyć w wykopie bednarkę PFeZn25x4 (bednarkę ułożyć min. 0,1m pod kablem - w świetle kabla/rury) i połączyć uziemienie istn. stacji transformatorowej z uziemieniem projektowanego przyłącza kablowego. Wypadkowa rezystancja uziemienia musi być nie większa niż 5Ω (R ≤ 5Ω).

TEMAT:	Projekt zagospodarowania terenu Budowa przyłącza kablowego nn 0,4kV zasilającego działkę nr 155/2 w mieście Kartusy obręb 09		
ADRES:	działka zasilana 155/2 - ogólnodostępna stacja ładowania działki na trasie - 93/1, 102/8, 114/6, 155/2 miasto Kartusy obręb 09		
INWESTOR:	Energia-Operator S.A. ul. Marynarki Polskiej 130 80 - 577 Gdańsk	Potwierdza się zgodność niniejszej kopii z oryginałem mapy do celów projektowych	E-1 Nr rys.
PROJEKTANT	mgr inż. F. Sikora POM/0005/PWOE/13	DATA:	05.2025
			1:500 Skala

## **5. Podstawa opracowania**

- umowa z ENERGA – OPERATOR SA z siedzibą w Gdańsku;
- warunki przyłączenia wydane przez EOP, Rejon Dystrybucji Kartuzy;
- inwentaryzacja sieci w terenie;
- plan sytuacyjno-wysokościowy 1:500 z naniesionymi urządzeniami podziemnymi;
- prawo budowlane, normy PN-E-05100-1; N-SEP-E-001, N SEP-E-002, N SEP-E-004, 60364-4-41;
- aktualne standardy techniczne w ENERGA-OPERATOR SA;

## **6. Uzgodniony z ENERGA-OPERATOR SA PZT**

- uzgodnienie trasy w Rejon Dystrybucji Kartuzy.

## **7. Odpis protokołu z narady koordynacyjnej**

- odpis protokołu z narady koordynacyjnej – Starostwo Powiatowe w Kartuzach

## **8. Uzgodnienia branżowe**

- Nie dotyczy

## **9. Decyzje administracyjne**

- Decyzja – Burmistrz Kartuz
- Pismo – Starosta Kartuski
- Decyzja – Starosta Kartuski

## **10. MPZP lub decyzja lokalizacyjna**

- Nie dotyczy

## **11. Stan istniejący**

Istniejąca rozdzielnica nn 0,4kV w stacji transformatorowej T-8035 „Kartuzy Spółdzielnia LAS”, posiada rezerwę miejsca pod montaż dodatkowego zabezpieczenia obwodu w postaci rozłącznika bezpiecznikowego typu NH2. W stacji zamontowano transformator o mocy 630kVA.

## **12. Rozbiórki – NIE DOTYCZY**

## **13. Linia SN (napowietrzna/kablowa) – NIE DOTYCZY**

## **14. Stacja transformatorowa SN/nn**

Istn. wewnętrzną rozdzielnicę nn 0,4kV, stacji transformatorowej T-8035 „Kartuzy Spółdzielnia LAS”, należy rozbudować o dodatkowe pole zabezpieczeń - zamontować rozłącznik bezpiecznikowy listwowy typu NH2, np. typu ARS 2-6-V 400A, prod. Apator, zgodnie z rys. E-3. Rozłącznik wyposażać we wkładki bezpiecznikowe typu WT-2/gG 315A. Projektowane pole zabezpieczeń, opisać jako obw. „10” i oznaczyć za pomocą tabliczki opisowej obwodu, szczegóły opisu uzgodnić na etapie wykonawstwa w EOP - Rejon Dystrybucji Kartuzy. Na szynie PEN, zamontować dodatkową płytkę zaciskową PV3/10 wraz z zaciskiem HS 50-240 i wyprowadzić projektowany kabel w istniejącym kanale kablowym.

Przepust/przejsięcie kabla przez fundament stacji transformatorowej, uszczelnić przed wnikaniem wody – np. za pomocą zestawu do uszczelnienia przepustu kablowego w murze max. śr. 160mm

## **15. Linia nn (napowietrzna/kablowa) – NIE DOTYCZY**

## **16. Oświetlenie uliczne – NIE DOTYCZY**

## **17. Przyłącza SN (napowietrzne/kablowe) – NIE DOTYCZY**

## **18. Przyłącze nn (kablowe) - obw. "10" T-8035 „Kartuzy Spółdzielnia LAS”**

W celu zasilania ogólnodostępnej stacji ładowania na działce nr 155/2 w mieście Kartuzy obręb 09, projektuje się przyłącze elektroenergetyczne kablowe nn 0,4kV.

Zasilanie zaprojektowano kablem ziemnym typu YAKXS 4x240mm<sup>2</sup>, jako nowy obwód „10” z istniejącej wewnętrznej rozdzielnicy nn 0,4kV stacji transformatorowej T-8035 „Kartuzy Spółdzielnia LAS”, do projektowanej kablowej rozdzielnicy naziemnej z układem pomiarowym półpośrednim typu KRSN-PP/1R-NH2+1R-NH2/F nr Z35... - numerację należy uzgodnić, na etapie wykonawstwa

Plan trasy projektowanego przyłącza kablowego jest zgodny z rys. E-1.

Kabel ułożyć w wykopie, na podsypce piaskowej (na głębokości 0,7m - nie dotyczy przejścia poprzecznego przez drogę, które należy wykonać na głębokości 1,4m), zachowując rzędne pionowe i poziome zgodnie z rys. nr E-1. Istniejący poziom terenu jest docelowy. Po ułożeniu, kabel należy zasypać warstwą piasku o grubości co najmniej 0,1m, następnie warstwą gruntu rodzimego o grubości co najmniej 0,15m (jeśli grunt rodzimy będzie jednorodny, przepuszczalny, pozbawiony kamieni i gruzu, to dopuszcza się stosowanie go zamiast piasku) a następnie przykryć folią z tworzywa sztucznego koloru niebieskiego. Pozostały wykop zasypywać gruntem rodzimym ubijając ziemię warstwami.

Przejście poprzeczne, projektowanym kablem, pod nawierzchnią asfaltową i chodnikiem, wykonać bez naruszania nawierzchni, metodą przewiertu sterowanego w rurze SRS160 na głębokości 1,4m - min 0,4m poniżej gazociągu.

W miejscach przejść poprzecznych przez istniejące lub planowane wjazdy, projektowany kabel ułożyć w rurze osłonowej typu SRS160.

W przypadku układania we wspólnym wykopie dwóch kabli, należy zachować odległość min. 0,07m pomiędzy kablami nn i min. 0,25m pomiędzy kablami SN i nn.

W miejscach skrzyżowań lub zbliżeń do istniejącego lub projektowanego uzbrojenia podziemnego, projektowany kabel ułożyć w rurze osłonowej typu SRS160 a wszelkie prace wykonać ręcznie ze szczególną ostrożnością zgodnie z opisem w punkcie 28.

Projektowany kabel, w istn. rozdzielnicy stacji transformatorowej i proj. kablowej rozdzielnicy zabezpieczyć (w miejscach rozszycia) głowicami kablowymi wewnętrznymi i oznaczyć przy pomocy tabliczek opisowych kabla/obwodu, a odcinek kabla ułożony w ziemi oznaczyć na całej długości w trwałe oznaczniki rozmieszczone w odstępach nie większych niż 5m oraz w miejscach charakterystycznych tj.: skrzyżowaniach, przewiercie, itp. Szczegóły opisów uzgodnić na etapie wykonawstwa w EOP- Rejon Dystrybucji Kartuzy.

Wraz z kablem, ułożyć w wykopie i przewiercie, 0,1m poniżej kabla (w świetle kabla/rur), bednarkę PFeZn 25x4mm i połączyć uziemienie istniejącej stacji transformatorowej z uziemieniem projektowanego przyłącza kablowego. Wypadkowa rezystancja uziemienia projektowanego przyłącza kablowego musi być nie większa niż 5Ω ( $R \leq 5\Omega$ ). Uziemienie przyłącza wykonać zgodnie z "Standardy techniczne w EOP - Załącznik nr 29 - Uziomy pionowe i poziome".

Przed rozpoczęciem wykopów, trasa przyłącza kablowego podlega wytyczeniu przez uprawnionego geodetę a po wytyczeniu trasy, należy w miejscach zbliżeń do istn. uzbrojenia lub co min. 5m, wykonać ręcznie przekopy kontrolne w celu dokładnego określenia położenia istniejącego uzbrojenia podziemnego.

### **18.1 Kablowa rozdzielnica i układ pomiarowy**

Projektuje się kablową rozdzielnicę szafową naziemną z układem pomiarowym półpośrednim typu KRSN-PP/1R-NH2+1R-NH2/F w obudowie z tworzywa termoutwardzalnego wykonaną zgodnie z "Standardy techniczne w ENERGA-OPERATOR SA - Załącznik nr 1: Kablowe rozdzielnice szafowe i szafki pomiarowe nn". Projektowaną kablową rozdzielnicę posadowić zgodnie z rys E-1 i wyposażyć w zamki MASTER KEY oraz pozostały osprzęt zgodnie z rys. E-2.

Zgodnie z warunkami technicznymi zasilania, układ pomiarowy zaprojektowano jako półpośredni poprzez licznik 4-kwadrantowy i przekładniki 400/5, kl. 0,2s.

Jako zabezpieczenie przedlicznikowe przyjęto rozłącznik bezpiecznikowy typu NH2, wyposażony we wkładki bezpiecznikowe typu WT-2/gG 200A, zgodnie ze schematem na rys. E-2. Zastosować rozłącznik i przekładniki z możliwością plombowania.

**19. Ochrona przeciwprzepięciowa linii SN – NIE DOTYCZY**

**20. Ochrona przeciwprzepięciowa stacji transformatorowej SN/nn – NIE DOTYCZY**

**21. Ochrona przeciwprzepięciowa linii nn – NIE DOTYCZY**

**22. Ochrona od porażeń prądem elektrycznym w linii napowietrznej SN – NIE DOTYCZY**

**23. Ochrona od porażeń prądem elektrycznym stacji transformatorowej SN/nn – NIE DOTYCZY**

**24. Ochrona od porażeń prądem elektrycznym w sieci nn**

Ochrona przeciwporażeniowa powinna spełniać wymagania:

- PN HD 60364-4-41, Instalacje elektryczne w obiektach budowlanych. Ochrona przeciwporażeniowa.
- N SEP-E-001, Sieci elektroenergetyczne niskiego napięcia. Ochrona przeciwporażeniowa.

Oprócz podstawowej ochrony od porażeń, jaką jest izolacja i budowa zastosowanych materiałów oraz urządzeń, należy zastosować środek ochrony przy uszkodzeniu – samoczynne wyłączanie zasilania w układzie sieciowym TN-C. Szyne PEN, w kablowej rozdzielnicy należy uziemić. Wypadkowa rezystancja uziemienia musi być nie większa niż  $5\Omega$  ( $R \leq 5\Omega$ ).

Rezystancja uziemienia samej kablowej rozdzielnicy (bez podłączenia uziomu przyłącza kablowego), nie może przekraczać wartości  $R \leq 30\Omega$ , w razie potrzeby należy wykonać dodatkowe uziemienie pionowe w postaci pręta FeZn  $\varnothing 16$ .

Ochronę przeciwporażeniową instalacji odbiorczej należy wykonać zgodnie z normą PN-HD 60364-4-41. Warunki skuteczności samoczynnego wyłączania zasilania należy sprawdzić poprzez wykonanie odpowiednich pomiarów.

## **25. Obliczenia techniczne**

Do obliczeń przyjęto n/w warunki obciążenia:

- |                      |                      |
|----------------------|----------------------|
| – moc przyłączeniowa | $P_p = 131\text{kW}$ |
| – współczynnik mocy  | $\cos\varphi = 0,93$ |

Rzeczywiste wartości rezystancji pętli zwarciorowej oraz spadków napięć, sprawdzić końcowo pomiarami w terenie. Maksymalny spadek napięcia nie może przekraczać -  $\Delta U \leq 10\%$ , natomiast wyniki pomiaru pętli zwarciorowej, sprawdzić pod kątem skuteczności zadziałania projektowanych zabezpieczeń – tj. wkładki WT-2/gG 315A w stacji ( $I_{w(5s)} = 2268\text{A}$ ) – w przypadku braku skuteczności dokonać korekty projektowanych wkładek bezpiecznikowych.

Obliczenia przedstawiono w tabelach 25.1 - 25.2

Tabela nr. 25.1																			
OBLICZENIA I DOBOR LINII N.N. - 0,4 kV																			
$I_B \leq I_{nb} \leq I_Z$																			
Lp	Nazwa odbioru	Moc szczyt. $P_s$ [kW]	Liczba odb.	współ. jedn. $k_j$	Moc zapotrzeb. $P_z$ [kW]	Współ. mocy $\cos \varphi$	Prąd oblicz. $I_B$ [A]	Prąd znamion. bezpiecz. $I_{nb}$ [A]	Linia zasilająca					Dobór kabla				Spadek napięcia	
									Typ linii	S [mm²]	Obciąż. długotr. $I_{dd}$ [A]	Wsp. popr. $k_g$	$I_Z = I_{dd} * k_g$ [A]	warunek: $I_Z > I_{nb}$	Długość linii $L$ [m]	$P_s * L_{dr}$ [kW*m]	$\Delta U$ [%]		
1	2	3	4	5	6	7	8	9	10	11	12	13	14	15	16	17	18	19	20
1	T-8035 Spółdzielnia LAS																		
2	proj. KRSN-PP/.../F Z35...	131,0	1,0	1	131,0	0,9	203,3	315	YAKXS 4x	240	401	0,8	321	321	≥	315	69	8135	0,65
																DUS10%		RAZEM	
																		0,65	

Tabela nr 25.2

## OBLICZENIA SKUTECZNOŚCI OCHRONY PRZY USZKODZENIU

samoczynne wyłączenie zasilania w układzie TN-C

warunek :  $I_w \leq I_z$ 

Lp.	Miejsce zwarcia	Dane obwodu zasilającego	Długość ostatniego odcinka pętli [m]	Parametry jednostkowe linii		Parametry ostatniego odcinka pętli zwarciowej					Czas wyłączenia t [s]	Prąd znamion. ostatn. bezpiecz. $I_n$ [A]	Prąd wyłącz. wg charakter. $I_w$ [A]	Prąd zwarcia $I_z=230/1,25 \cdot Z$ [A]
				Rezystan. $R$ [Ω/km]	Reaktan. $X$ [Ω/km]	Rezystan. $R$ [Ω]	Reaktan. $X$ [Ω]	Rezystan. $R$ [Ω]	Reaktan. $X$ [Ω]	Impedan. $Z$ [Ω]				
-	-	-	[m]	R [Ω/km]	X [Ω/km]	R [Ω]	X [Ω]	R [Ω]	X [Ω]	Z [Ω]	t [s]	$I_n$ [A]	$I_w$ [A]	$I_z$ [A]
1	T-8035 Spółdzielnia LAS	transf. 630kVA						0,0038	0,0107					
2	proj. KRSN-PP/.../F Z35...	YAKXS 4x240	69	0,13	0,08	0,018	0,011	0,022	0,022	0,031	5	315	2 268,0	≤ 5 985

Warunek skuteczności samoczynnego wyłączenia  $I_w \leq I_z$  jest spełniony

## 26. Opinia geotechniczna

Poziom posadowienia kabla wynosi 0,7m lub 1,4m – przewiert przez drogę, fundamentu kablowej rozdzielnicy 0,5m poniżej poziomu terenu. Wobec powyższego, z uwagi na występujące tu proste warunki gruntowe, obiekt zaliczyć należy do pierwszej kategorii geotechnicznej.

Podłoże gruntowe w obrębie projektowanej inwestycji, nadaje się do bezpośredniego posadowienia – montaż kablowej rozdzielnicy oraz ułożenie kabla nie wymaga odwodniania.

## 27. Zestawienie danych na umieszczenie urządzeń w pasie drogowym

- Obliczenie powierzchni rzutu poziomego, odcinka przyłącza kablowego przebiegającego w drodze

Rodzaj urządzenia	Długość [m]	Szerokość [m]	Powierzchnia [m²]
rura SRS160	14	0,16	2,24

SUMA: 2,24 m²

## **28. Kolizje / skrzyżowania**

W miejscach skrzyżowań lub zbliżeń do istniejącego lub projektowanego uzbrojenia podziemnego, projektowany kabel ułożyć w rurach osłonowych typu SRS160 a wszelkie prace wykonać ręcznie ze szczególną ostrożnością.

- W miejscu skrzyżowania z gazociągiem prace wykonać ze szczególną ostrożnością zgodnie z uwagami do opinii RUDP - sprawdzić aktualną głębokość ułożenia gazociągu, wg mapy gazociąg ułożony jest na głębokości ok 1m, w tym przypadku projektowany kabel, ułożyć w rurze osłonowej SRS160, na głębokości min 0,4m poniżej dolnej krawędzi rury gazociągu a wszelkie prace wykonywać ze szczególną ostrożnością z zachowaniem strefy kontrolnej gazociągu wynoszącej 1m po obu stronach gazociągu.
  - w przypadku przewiertu, zachować minimalną pionową odległość 0,4m w świetle skrzyżowania projektowanego kabla z gazociągiem.
- Wszelkie kable teletechniczne, ujawnione podczas wykopów, zabezpieczyć przed uszkodzeniem a w miejscach skrzyżowań (z proj. kablem) na istn. kable teletechniczne nałożyć rury osłonowe dwudzielne typu AROT A110PS. W strefie ochronnej kabla teletechnicznego - po min. 1m po obu stronach, wszelkie prace wykonywać ręcznie ze szczególną ostrożnością, zgodnie z uwagami w opinii RUDP.
  - w przypadku przewiertu, zachować minimalną pionową odległość 0,4m w świetle skrzyżowania projektowanego kabla z siecią teletechniczną.
- W miejscach skrzyżowania z siecią kanalizacyjną lub wodociągową, prace wykonać ze szczególną ostrożnością i zgodnie z uwagami zawartymi w opinii RUDP a projektowany kabel ułożyć w rurze osłonowej typu SRS160.
  - Zachować minimalną pionową odległość 0,2m dla wykopu otwartego i min 0,4m w przypadku przewiertu, w świetle skrzyżowania projektowanego kabla z siecią wodociągową lub kanalizacyjną.

## **29. Ingerencja w zieleni wysoką**

Inwestycja nie wymaga żadnej wycinki istniejących drzew czy też wyłączenia gruntów z produkcji rolnej czy leśnej. Na trasie inwestycji brak zadrzewienia wysokiego.

## **30. Ochrona konserwatorska**

Inwestycja znajduje się na terenie zabytku nieruchomego - zabytkowy zespół urbanistyczny miasta Kartuszy, wpisanego pod numerem A-915 do rejestru zabytków prowadzonego przez Pomorskiego Wojewódzkiego Konserwatora Zabytków.

## **31. Opis projektu zagospodarowania terenu**

Zgodnie z opisem technicznym przyłącza w punkcie 18.

## **32. Obszar oddziaływania obiektu**

Na podstawie art. 3 pkt 20 ustawy z dnia 7 lipca 1994 r.- Prawo budowlane (t.j. Dz. U. z 2013 r. poz. 1409) oraz Rozporządzenia Ministra Infrastruktury w sprawie warunków technicznych jakim powinny odpowiadać budynki i ich usytuowanie, Rozporządzenia Ministra Infrastruktury w sprawie warunków technicznych jakim powinny odpowiadać drogowe obiekty inżynierskie i ich usytuowanie, Rozporządzenie Ministra Infrastruktury w sprawie warunków technicznych jakim powinny odpowiadać sieci gazowe i ich usytuowanie i w oparciu o normy PN-E-05100-1, N SEP-E-004, obszar oddziaływania projektowanego obiektu ogranicza się tylko do działki/działek na których został zaprojektowany oraz zgodnie z art. 30 ust. 7 pkt 4, ustawy z dnia 7 lipca 1994 r.- Prawo budowlane (t.j. Dz. U. z 2013 r. poz. 1409), planowana inwestycja nie zwiększa ograniczeń lub uciążliwości dla terenów (działek) sąsiednich/przyległych.

Planowana inwestycja nie wpływa szkodliwie na środowisko (nie zanieczyszcza wód, gleby, powietrza, nie stanowi źródła niebezpiecznych odpadów i ponadnormatywnego hałasu czy też szkodliwych natężeń pól elektromagnetycznych).

Roboty należy prowadzić zgodnie z zasadami wiedzy technicznej, normami i przepisami ogólnymi z zakresu ochrony środowiska (nienaruszanie korzeni drzew, krzewów, przywrócenie do stanu pierwotnego).

Prace ziemne prowadzić w sprzyjających warunkach atmosferycznych umożliwiających doprowadzenie terenu robót do stanu pierwotnego.

### 33. UWAGI KOŃCOWE

Przed zamierzonym terminem rozpoczęcia robót budowlano – montażowych, Wykonawca jest zobowiązany zgłosić ten fakt do właściwych instytucji branżowych - gestorów sieci w terminie określonym w art. 41 ust.4 Ustawy z dnia 7 lipca 1994 r. - Prawo Budowlane Dz.U. Nr 89 z 1994 r. poz. 414 oraz zgodnie z załączonymi uzgodnieniami.

Należy bezwzględnie przestrzegać zaleceń/uwag podanych w decyzjach oraz załączonych uzgodnieniach. **W szczególności należy powiadomić Urząd Miasta Kartuzy i Starostę Kartuskiego, gdzie należy uzyskać zgody na czasowe zajęcie pasa drogowego oraz przedstawicieli sieci uzbrojenia terenu, gdzie należy zgłosić prace, przed przystąpieniem do robót – stosownie do uwag zawartych w opinii RUDP.**

Całość robót należy wykonać zgodnie z wymogami norm N-SEP-E-004:2004, PN-E-5100-1, Warunkami Technicznego Wykonania i Odbioru Robót Budowlanych a w szczególności zachować ostrożność pod względem BiHP i instrukcji prac pod napięciem.

Wszelkie roboty związane z pracami na czynnych urządzeniach będących własnością ENERGA - OPERATOR SA z siedzibą w Gdańsku, należy uzgadniać na roboczo z przedstawicielami w/w.

Wszelkie zmiany, w trakcie wykonywania robót, należy uzgodnić na roboczo z inspektorem nadzoru lub projektantem i umieścić w dokumentacji powykonawczej.

Przed zakończeniem robót „krytych”, należy wykonać pomiary powykonawcze przez uprawnionego geodetę i dokonać etapowego odbioru w ENERGA - OPERATOR SA z siedzibą w Gdańsku.

Do odbioru końcowego należy dostarczyć komplet dokumentów wymaganych przez ENERGA - OPERATOR SA z siedzibą w Gdańsku.

W projekcie zastosowano wyłącznie materiały posiadające aktualne atesty i certyfikaty dopuszczające do stosowania w budownictwie i znajdujących się na liście materiałów kwalifikowanych stosowanych przez ENERGA - OPERATOR SA z siedzibą w Gdańsku.

Po zakończeniu robót, teren całej budowy, należy bezwzględnie doprowadzić do stanu pierwotnego.

Na dzień sporządzania dokumentacji projektowej, stan istn. zagospodarowania terenu (na trasie przyłącza) jest zgodny z mapą do celów projektowych.

**Przed rozpoczęciem prac w terenie, wykonawca robót, winien zapoznać się z treścią opisu technicznego, wszystkich rysunków oraz załączników graficznych a w razie niejasności zwrócić się zapytaniem do inwestora/projektanta.**

mgr inż. Franciszek Sikora  
Uprawnienia do kierowania i nadzoru nad  
kierowania robotami budowlanymi i  
specjalności instalacji i urządzeń elektrycznych i energetycznych  
nr ewid. POW/0005/P-WOE/13

### 34. ZESTAWIENIE MONTAŻOWE I DEMONTAŻOWE

Zestawienie montażowe materiałów na roboty realizowane przez inwestora – EOP S.A.

Lp.	Materiał	jedn.	Ilość
	<b>ZESTAWIENIE MONTAŻOWE</b>		
1	kabel YAKXS 4x240mm <sup>2</sup>	mb.	69
2	bednarka FeZn 25x4 mm	mb.	67
3	folia kablowa niebieska	mb.	55
4	podsyпка piaskowa	m <sup>3</sup>	1
5	kablowa rozdzielnica szafowa naziemna z układem półpośrednim typu KRSN-PP/1R-NH2+1R-NH2/F	kpl.	1
6	rozłącznik bezpiecznikowy listwowy typu NH2 np. ARS 2-6-V 400A	kpl.	1
7	zestaw do uszczelnienia przepustu kablowego w murze max śr. 160mm	kpl.	1
8	rura osłonowa SRS160	mb.	61
9	rura osłonowa dwudzielna AROT A110 PS	mb.	1
10	wkładka WT-2/gG 315A prod. ETI POLAM	szt.	3
11	wkładka WT-2/gG 200A prod. ETI POLAM	szt.	3
12	zwora nożowa WTZ-2	szt.	3
13	głowica kablowa wewnętrzna SFEH4 150-300 prod. Cellpack	szt.	2
14	tabliczka opisowa obwodu	szt.	1
15	tabliczka opisowa kabla	szt.	1
16	oznaczniki kablowe	szt.	12
17	uchwyt kablowy UKR-2	szt.	2
18	płytki zaciskowa PV3/10 + HS 50-240	kpl.	1

Zestawienie szczegółowe w tabeli 34.1

Objekt :		Przyłącze kablowe nn 0,4 kV																								
Lp	Odcinek		Kabel	Długość wykopu			Układanie kabla w wykopie			Ukł. kabla	Ukł. kabla w stacji		kolejność naprawa	Rury		Złącze kablowe		Pozostałe								
	od	do		na głębokość 0,8m - ręcznie	na głębokość 1,1m	na głębokość 0,8m	bezpośrednio w ziemi	w przepuście	przewiert sterowany/mechaniczny		w fundamencie szafki/złącza	w fundamencie/kanale stacji		pozostałe	m	mb	m	m	szt.	m	szt.	m	szt.	kpl	szt.	kpl
1	istn. T-8035		YAKXS 4x240	30	21	4	49	12	1,5	m	1,5	1			1	61	1			55	1	12	2			
	Spółdzielnia LAS												1,5							67			2	1		
		RAZEM		69	21	4	49	12	1,5	1										55	1	12	2			

-32-

MAPA SYTUACYJNO – WYSOKOŚCIOWA  
Z PODZIEMNYM UZBROJENIEM TERENU  
DO CELÓW PROJEKTOWYCH

Skala 1:500

Województwo: pomorskie [22]

Powiat: kartuski [2205]

Gmina: Kartuszy-M [220502\_4]

Obręb: Kartuszy-M 09 [0009] dz. 155/2 i inne

Obiekt: Kartuszy-M 09, ul. Węglowa dz. 155/2 i inne

Układ współrzędnych: "2000"strefa 6 (18), odniesienia: PL-EVRF2007-NH

Sekcja: 6.220.22.14.3.2

ID Pracy: G.6640.3219.2025

Kierownik roboty:

Sławomir Borówka  
Geodeta uprawniony  
nr upr. 19863



Signed by /  
Podpisano przez:

Sławomir  
Borówka

Date / Data:  
2025-05-21 12:47

Kowale, dnia 24.04.2025r.

Mapa aktualna na dzień: 24.04.2025r.

Mapa przedstawia granice działek wg. stanu ujawnionego  
w ewidencji gruntów na dzień: 24.04.2025r.

Nie wyklucza się istnienia w terenie innych urządzeń  
podziemnych nie wykazanych na tej mapie, których  
nie zgłoszono do inwentaryzacji powykonawczej.

- stanu prawnego granic - nie badano  
- służebności gruntowych - nie badano

Aktualne projekty uzgodnione w RUDP:

Zgodnie z treścią mapy - kolorem zielonym

Informacje o służebnościach gruntowych mających wpływ na zagospodarowanie:

w granicach projektowanej inwestycji:

- nie wykonywano ustalenia obciążeń służebnościami gruntowymi

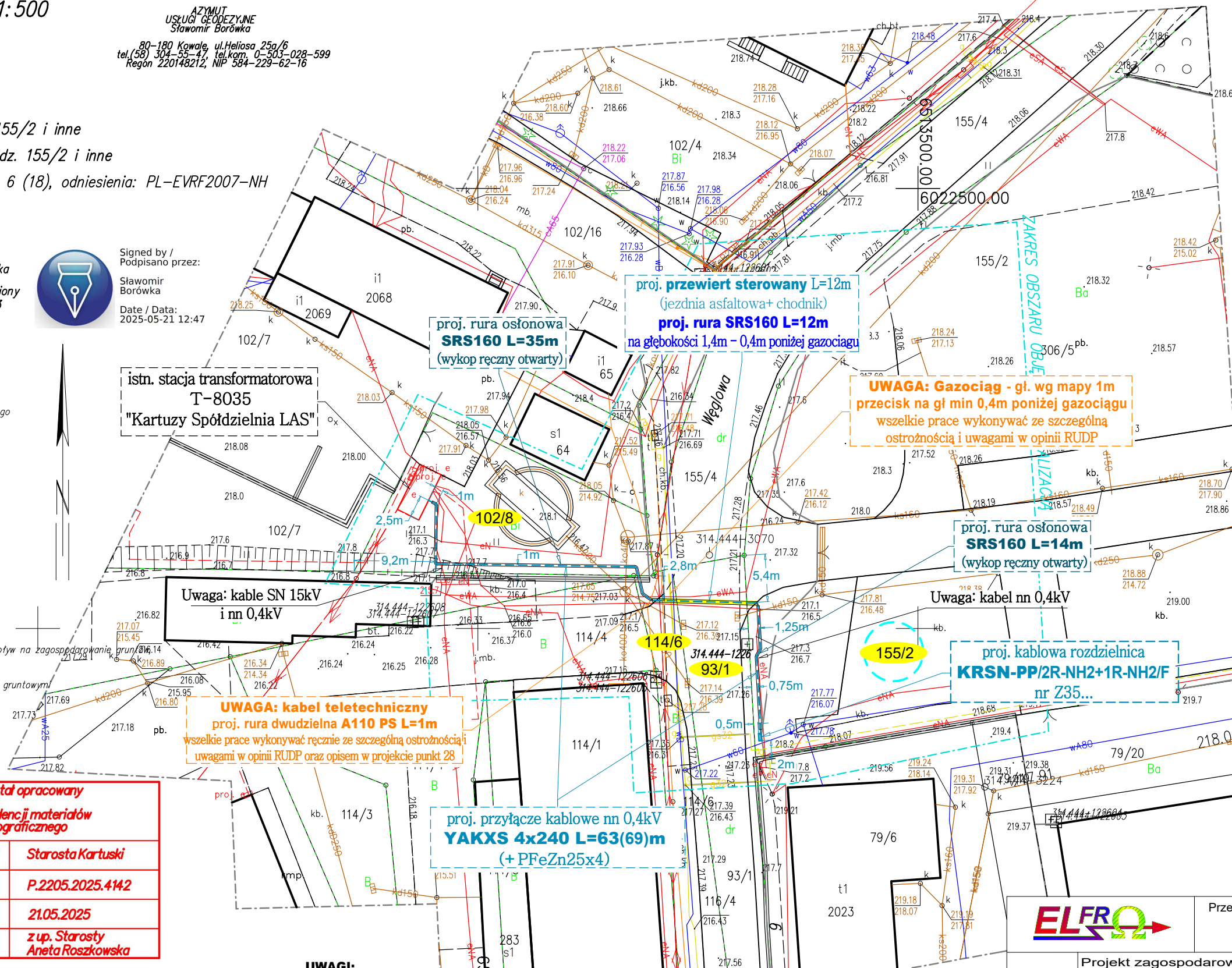
Poświadczam, że niniejszy dokument został opracowany  
w wyniku prac, których rezultaty  
zawiera operat techniczny wpisany do ewidencji materiałów  
państwowego zasobu geodezyjnego i kartograficznego

Nazwa organu prowadzącego państwowy zasób geodezyjny i kartograficzny	Starosta Kartuski
Identyfikator ewidencyjny operatu technicznego	P.2205.2025.4142
Data przyjęcia operatu technicznego do zasobu	21.05.2025
Imię, nazwisko i podpis osoby reprezentującej organ	z up. Starosty Aneta Roszkowska

Aneta Roszkowska;  
Starostwo  
Powiatowe w  
Kartuzach

Elektronicznie podpisany przez  
Aneta Roszkowska; Starostwo  
Powiatowe w Kartuzach  
Data: 2025.05.21 15:22:41  
+02'00'

AZYMUT  
USŁUGI GEODEZYJNE  
Sławomir Borówka  
80-180 Kowale, ul. Heliosa 25a/6  
tel. (58) 304-55-47, tel. kom. 0-503-028-599  
Regon 220148212, NIP 584-229-62-16



UWAGI:

- na trasie kabla, wykonać ręcznie przekopy kontrole, celem dokładnej lokalizacji istn. uzbrojenia podziemnego.
- aktualne rzędne terenu przyjmuję się jako docelowe;
- przejście poprzeczne, projektowanym kablem, pod jezdnią asfaltową, wykonać bez naruszania nawierzchni, metodą przewiertu sterowanego w rurze SRS160 na głębokości 1,4m;
- poza przewiertem, proj. kabel nn układać na głębokości 0,7m, poniżej docelowego poziomu gruntu;
- w miejscach skrzyżowań lub zbliżeń do istniejącego lub projektowanego uzbrojenia podziemnego, projektowany kabel ułożyć w rurze osłonowej typu SRS160 a wszelkie prace wykonać ręcznie ze szczególną ostrożnością;
- wraz z projektowanym kablem, ułożyć w wykopie bednarke PFeZn25x4 (bednarke ułożyć min. 0,1m pod kablem - w świetle kabla/rur) i połączyć uziemienie istn. stacji transformatorowej z uziemieniem projektowanego przyłącza kablowego. Wypadkowa rezystancja uziemienia musi być nie większa niż 5Ω ( $R \leq 5\Omega$ ).

LEGENDA	
	proj. kablowa rozdzielnica
	proj. kabel nn 0,4kV
	proj. przecisk mechaniczny rura SRS160
	proj. rura SRS160
	nieopisana na mapie np. skrzyżowania, wjazdy
	Łączna długość w zestawieniu
	XXX działka na trasie inwestycji
	XXX działka zasilana (z lokalizacją złącza)

umowa nr OBI/35/2500459



Przedsiębiorstwo Projektowo - Usługowe "ELFRA"  
Sikora Franciszek  
ul. Dworcowa 7/2A, 83-300 Kartuszy  
tel. +48 510-832-531, << ppu.elfra@wp.pl >>

TEMAT:	Projekt zagospodarowania terenu Budowa przyłącza kablowego nn 0,4kV zasilającego działkę nr 155/2 w mieście Kartuszy obręb 09		
ADRES:	działka zasilana 155/2 - ogólnodostępna stacja ładowania działki na trasie - 93/1, 102/8, 114/6, 155/2 miasto Kartuszy obręb 09		
INWESTOR:	Energa-Operator S.A. ul. Marynarki Polskiej 130 80 - 577 Gdańsk	Potwierdza się zgodność niniejszej kopii z oryginałem mapy do celów projektowych	E-1 Nr rys.
PROJEKTANT	mgr inż. F. Sikora POM/0005/PWOE/13	PODPIS:	DATA: 05.2025 1:500 Skala

# UWAGI:

1. Numerację projektowanej kablowej rozdzielnicy, należy uzgodnić, na etapie wykonawstwa w ENERGA-OPERATOR SA, Rejon Dystrybucji Kartuzy.
2. Wypadkowa rezystancja uziemienia proj. przyłącza kablowego nn 0,4kV i istniejącej stacji transformatorowej, musi być nie większa niż:  $R \leq 5\Omega$ . Uziemienie przyłącza wykonać zgodnie z "Standardy techniczne w ENERGA-OPERATOR SA - Załącznik nr 29 - Uziomy pionowe i poziome";
3. Rezystancja uziemienia samej kablowej rozdzielnicy (bez podłączenia uziomu przyłącza kablowego), nie może przekraczać wartości  $R \leq 30\Omega$ , w razie potrzeby należy wykonać dodatkowe uziemienie pionowe w postaci prętów FeZn Ø16;
4. Projektowana kablowa rozdzielnica z tworzywa termoutwardzalnego - wykonana zgodnie z "Standardy techniczne w ENERGA-OPERATOR SA - Załącznik nr 1: Kablowe rozdzielnice szafowe i szafki pomiarowe nn";
5. Projektowaną kablową rozdzielnicę wyposażać zgodnie z rys E-2 oraz w zamki MASTER KEY;

Energia-Operator S.A. Oddział w Gdańsku  
Dział Dokumentacji Energetycznej  
Dokumentację projektową sprawdzono pod

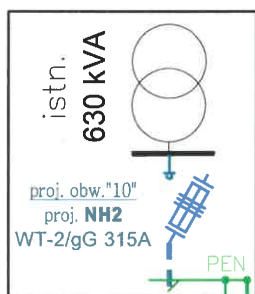
względem zgodności z P1241085616

Uzgodnienie nr 2025106105324135mmd

Data uzgodnienia 2025-07-16

Specjalista  
ds. Dokumentacji Energetycznej  
*Laure Stromska*

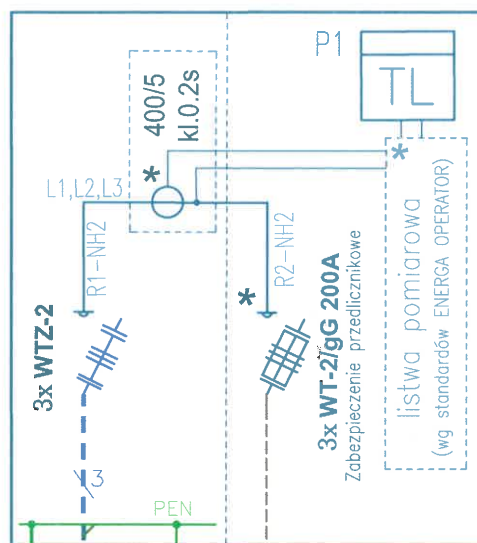
**T-8035**  
**"Kartuzy Spółdzielnia LAS"**  
(stacja transformatorowa)



proj. PFeZn25x4

proj. kabel nn 0,4kV  
**YAKXS 4x240 L=63(69)m**  
(+ PFeZn25x4)

proj. kablowa rozdzielnica  
**KRSN-PP/1R-NH2+1R-NH2/F**  
Z35...



$\Delta U\% = 0,65\%$   
 $I_{zmin} = 5985A$   
 $I_w(5s) = 2268A$   
dla WT-2/gG 315A

(131kW)


dz. 155/2

P/24/085616

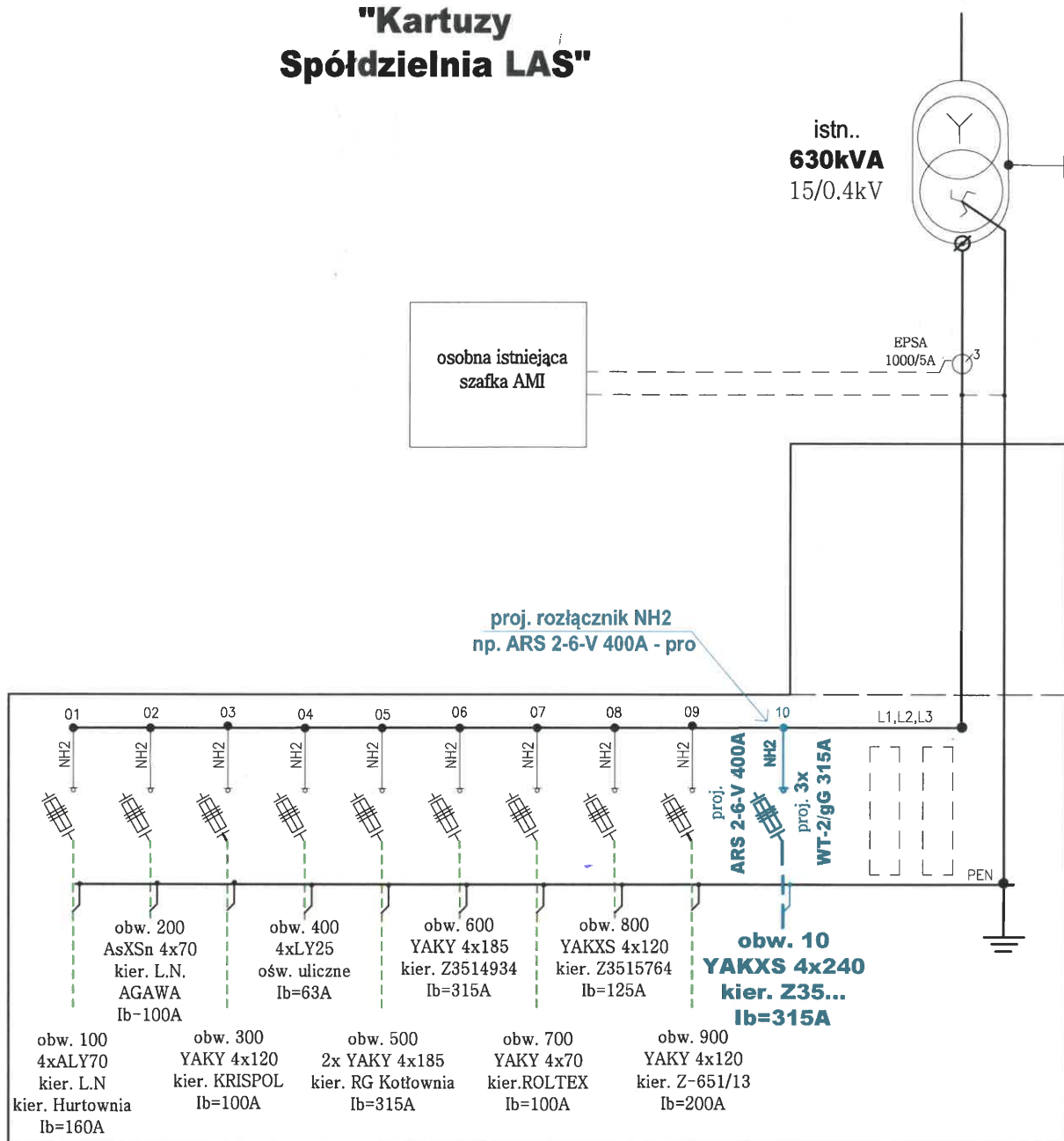
ogólnodostępna stacja ładowania

Dopuszcza się montaż innych  
materiałów/urządzeń (zgodnych ze  
standardami EOP) o parametrach nie  
gorszych od zaprojektowanych

inwentaryzacja sieci istniejącej  
na dzień 06.04.2025-55

		Przedsiębiorstwo Projektowo - Usługowe "ELFRA" Sikora Franciszek ul. Dworcowa 7/2A, 83-300 Kartuzy tel. +48 510-832-531, << ppu.elfra@wp.pl >>	
TEMAT:	Schemat jednokreskowy projektowanego przyłącza		
ADRES:	działka zasilana 155/2 – ogólnodostępna stacja ładowania działki na trasie – 93/1, 102/8, 114/6, 155/2 miasto Kartuzy obręb 09		
INWESTOR:	Energia–Operator S.A. z siedzibą w Gdańsku 80 – 577 Gdańsk, ul. Marynarki Polskiej 130		E-2 Nr rys.
PROJEKTANT:	mgr inż. F. Sikora POM/0005/PWOE/13	PODPIS:	

# T-8035 "Kartuzy Spółdzielnia LAS"



## UWAGI:

- Istn. rozdzielnicę nn (stacji transformatorowej), rozbudować o dodatkowe pole zabezpieczeń – zamontować rozłącznik bezpiecznikowy listwowy typu NH2 np. ARS 2-6-V 400A wraz z wkładkami bezpiecznikowymi typu WT-2/gG 315A;
- Pole zabezpieczeń, opisać jako obw. "10" i oznaczyć za pomocą tabliczki opisowej obwodu, szczególnie opisu uzgodnić na etapie wykonawstwa w EOP, Rejon Dystrybucji Kartuzy;
- Na szynie PEN zamontować płytkę zaciskową PV3/10 + HS 50-240.

Dopuszcza się montaż innych materiałów/urządzeń (zgodnych ze standardami EOP) o parametrach nie gorszych od zaprojektowanych

inwentaryzacja sieci istniejącej  
na dzień 06.04.2024 - 36



Przedsiębiorstwo Projektowo - Usługowe "ELFRA"  
Sikora Franciszek  
ul. Dworcowa 7/2A, 83-300 Kartuzy  
tel. +48 510-832-531, << ppu.elfra@wp.pl >>

TEMAT:	Schemat jednokreskowy stacji transformatorowej		
ADRES:	działka zasilana 155/2 – ogólnodostępna stacja ładowania działki na trasie – 93/1, 102/8, 114/6, 155/2 miasto Kartuzy obręb 09		
INWESTOR:	ENERGA—OPERATOR SA z siedzibą w Gdańsku 80 – 577 Gdańsk, ul. Marynarki Polskiej 130		E-3 Nr rys.
PROJEKTANT	mgr inż. F. Sikora POM/0005/PWOE/13	DATA:	